



ÇAMLİBEL MESLEKİ VE TEKNİK ANADOLU LİSESİ 2024 - 2028 STRATEJİK PLANI

**T.C.
AKDENİZ KAYMAKAMLIĞI**

**ÇAMLIBEL MESLEKİ VE TEKNİK
ANADOLU LİSESİ**

**2024-2028
Stratejik Planı**



İSTİKLAL MARŞI

*Korkma! Sönmez bu şafaklarda yüzen al sancak,
Sönmeden yurdumun üstünde tüten en son ocak.
O benim milletimin yıldızıdır, parlayacak;
O benimdir, o benim milletimindir ancak.*

*Çatma, kurban olayım, şehreni ey nazlı hilal!
Kahraman ırkıma bir gül; ne bu şiddet, bu celal?
Sana olmaz dökülen kanlarımız sonra helal...
Hakkıdır, Hakk'a tapan milletimin istiklal.*

*Ben ezelden beridir hür yaşadım, hür yaşarım,
Hangi çılgın bana zincir vuracakmış? Şaşarım.
Kükremiş sel gibiyim, bendimi çiğner, aşarım,
Yırtarım dağları, enginlere sığmam, taşarım.*

*Garbin afakını sarmışsa çelik zırhlı duvar,
Benim iman dolu göğsüm gibi serhaddim var.
Ulusum, korkma! Nasıl böyle bir imanı boğar,
"Medeniyet" dediğin tek dişi kalmış canavar?*

*Arkadaş! Yurduma alçakları uğratma sakın,
Siper et gövdeni, dursun bu hayâsızca akın.
Doğacaktır sana vadettiği günler Hakk'ın,
Kim bilir, belki yarın belki yarından da yakın.*

*Bastığın yerleri "toprak" diyerek geçme, tanı,
Düşün altındaki binlerce kefensiz yatanı.
Sen şehit oğlusun, incitme, yazıktır atanı,
Verme, dünyaları alsan da bu cennet vatanı.*

*Kim bu cennet vatanın uğruna olmaz ki feda?
Şüheda fışkıracak, toprağı sıksan şüheda.
Canı, cananı, bütün varımı alsın da Hüda,
Etmesin tek vatanımdan beni dünyada cüda.*

*Rubumun senden İlahi, şudur ancak emeli:
Değmesin mabedimin göğsüne namahrem eli.
Bu ezanlar, ki şehadetleri dinin temeli,
Ebedi, yurdumun üstünde benim inlemeli.*

*O zaman vecdile bin secde eder, varsa taşım,
Her cerihamdan, İlahi, boşansın kanlı yaşım,
Fışkırır rubumücerret gibi yerden naaşım,
O zaman yükselerek arşa değer belki başım.*

*Dalgalar sen de şafaklar gibi ey şanlı hilal!
Olsun artık dökülen kanlarımın hepsi helal.
Ebediyen sana yok, ırkıma yok izmihlal.
Hakkıdır, hür yaşamış bayrağımın hürriyet;
Hakkıdır, Hakk'a tapan milletimin istiklal.*

Mehmet Akif Ersoy



“Biz her şeyi gençliğe bırakacağız... Geleceğin ümidi, ışıklı çiçekleri onlardır. Bütün ümidim gençliktedir.”

İli: Mersin		İlçesi : Akdeniz	
Adres:	Hamidiye Mah. Atatürk Cad.	Coğrafi Konum (link)	https://mersinakml.meb.k12.tr/tema/harita.php
Telefon Numarası:	0324 2370153	Faks Numarası:	0324 2372941
e- Posta Adresi:	https://mersinakml.meb.k12.tr/	Web sayfası adresi:	https://mersinakml.meb.k12.tr/
Kurum Kodu:	967724	Öğretim Şekli:	Tam Gün



SUNUŞ

Bilindiği gibi 5018 sayılı Kamu Mali Yönetimi ve Kontrol Kanunu, "MEB Eğitimde Stratejik Planlama Yönergesi" ve 2022/21 sayılı Genelge doğrultusunda 2024-2028 dönemini kapsayan stratejik planlama çalışmaları tüm okul/kurumlarda yapılması öngörülmüştür.

Stratejik plan; hızla değişen 21. Yüzyıl'da, kurumların önlerini iyi görebilmeleri, kaynaklarını etkili ve verimli kullanabilmeleri için önemli bir araçtır. Eğitim yöneticilerinin bu süreçte değişim olgusunu doğru algılamaları gerekmektedir. Bilimsel düşünceye sahip

olanlar; bugünden hareket ederek geleceği anlamaya, geleceğin şartlarını oluşturmaya ve uygulayıcılara sunmaya çalışırlardır. Stratejik planlama bir kültür, bir planlama, bir yönetim ve bir bütçeleme felsefesidir. Bu anlayışın okul yöneticileri olarak benimsenmesi ve eyleme dönüştürülmesi eğitim-öğretim hizmetinin bugünü ve geleceği için büyük önem arz etmektedir. Sorunların çözümünde öncelikle çok ayrıntılı ve bilinçli bir planlama ile ince stratejiler yatmaktadır. Kendi haline bırakılmış bir ortamda, plânlı okul gelişiminin bakış açısı, yapıları, ilkeleri, değerleri, yöntemleri, amaçları, hedefleri, vizyonları ve araçları bilinmeden gelişmek mümkün değildir.

Okul gelişimi; bilinçli, programlı, planlı, amaçlı karar ve uygulamalara bağlıdır. Okulumuzda da eğitim ve öğretim başta olmak üzere insan kaynakları ve kurumsallaşma, sosyal faaliyetler, alt yapı, toplumla ilişkiler ve kurumlar arası ilişkileri kapsayan 2019-2023 dönemi stratejik planı hazırlanmış ve başarıyla uygulamıştır. Bu anlayış içerisinde değişen çevresel şartlar göz önünde bulundurularak katılımcı yöntemlerle hazırlanan ve 2024-2028 yıllarını kapsayacak olan "Stratejik Plan"ımızı yürürlüğe koymuş bulunmaktayız. Müdüründen, en alt kademedeki çalışanına kadar tüm personelimizle, planda yer alan amaç ve hedefleri uygulamak suretiyle, her alanda başarıya sahip ve kurumsal kapasitesini artırmış bir okul olma vizyonunu sürekli kılmak gayretinde olacağız. Bu vesile ile planlama çalışmalarında emeği geçenlere teşekkürü bir borç biliyor; plan hazırlama sürecinde olduğu gibi, uygulama sürecinde de aynı başarıyı sağlayabileceğimize inanıyorum. Saygılarımla...

Hatice KILINÇ
Okul Müdürü

İÇİNDEKİLER

1. GİRİŞ VE STRATEJİK PLANIN HAZIRLIK SÜRECİ.....	12
1.1. Strateji Geliştirme Kurulu ve Stratejik Plan Ekibi.....	12
1.2. Planlama Süreci.....	13
2. DURUM ANALİZİ.....	13
2.1. Kurumsal Tarihçe.....	13
2.2. Uygulanmakta Olan Planın Değerlendirilmesi.....	13
2.3. Mevzuat Analizi.....	14
2.4. Üst Politika Belgelerinin Analizi.....	14
2.5. Faaliyet Alanları ile Ürün ve Hizmetlerin Belirlenmesi.....	14-15
2.6. Paydaş Analizi.....	15-31
2.7. Kuruluş İçi Analiz.....	31-32
2.7.1. Teşkilat Yapısı.....	34
2.7.2. İnsan Kaynakları.....	34-37
2.7.3. Teknolojik Düzey.....	38
2.7.4. Mali Kaynaklar.....	39
2.7.5. İstatistik Veriler.....	39-43
2.7.6. Kurum Kültürü Analizi.....	43
2.8. Güçlü ve Zayıf Yönler ile Fırsatlar ve Tehditler (GZFT) Analizi.....	44
2.8.1. İçsel Faktörler.....	44
2.8.2. Dışsal Faktörler.....	45
2.9. Tespit ve İhtiyaçların Belirlenmesi.....	45
3. GELECEĞE BAKIŞ.....	46
3.1. Misyon, Vizyon ve Temel Değerler.....	46
3.2. Misyon.....	46
3.3. Vizyon.....	46
3.4. Temel Değerler.....	46
4. AMAÇ, HEDEF VE STRATEJİLERİN BELİRLENMESİ.....	47
4.1. Amaç, hedef, gösterge ve stratejiler.....	47-55
4.2. Maliyetlendirme.....	55-56
5. İZLEME VE DEĞERLENDİRME.....	56

Tablolar ve Şekiller

Tablo 1: Stratejik Planlama Kurulu üyeleri

Tablo 2: Stratejik Planlama Ekibi Üyeleri

Tablo 3: Yasal Yükümlülükler ve Mevzuat Analizi

Tablo 4: Üst Politika Belgeleri Analizi

Tablo 5: Faaliyet Alanları ile Ürün/Hizmetlerin Belirlenmesi

Tablo 6: Paydaşların Tespiti

Tablo 7: Paydaşların Önceliklendirilmesi

Tablo 8: 9. Sınıflar anket sonuçları

Tablo 9: 9. Sınıflar anket oranları

Tablo 10: 9. Sınıflar anket sonuç grafiği

Tablo 11: 10. Sınıflar anket sonuçları

Tablo 12: 10. Sınıflar anket oranları

Tablo 13: 10. Sınıflar anket sonuç grafiği

Tablo 14: 11. Sınıflar anket sonuçları

Tablo 15: 11. Sınıflar anket oranları

Tablo 16: 11. Sınıflar anket sonuç grafiği

Tablo 17: 12. Sınıflar anket sonuçları

Tablo 18: 12. Sınıflar anket oranları

Tablo 19: 12. Sınıflar anket sonuç grafiği

Tablo 20: Veli anket sonuçları

Tablo 21: Veli anket oranları

Tablo 22: Veli anket grafiği

Tablo 23: Öğretmen anket sonuçları

Tablo 24: Öğretmen anket oranları

Tablo 25: Öğretmen anket grafiği

Tablo 26: Kurum içi analiz tablosu

Şekil 1: Çamlıbel Mesleki ve Teknik Anadolu Lisesi Teşkilat Şeması

Tablo 27: Çamlıbel Mesleki ve Teknik Anadolu Lisesi Çalışanlarının Eğitim Düzeyi ve Cinsiyetine Göre Dağılım

Tablo 28: İdari Personelin Hizmet Süresine İlişkin Bilgiler

Tablo 29: Öğretmenlerin Hizmet Süreleri (Yıl İtibarıyla)

Tablo 30: Yönetici ve Öğretmenlerin Katıldığı Hizmet İçi Eğitim Programları

Tablo 31: Okul/kurum Rehberlik Hizmetleri

Tablo 32: Teknolojik Araç-Gereç Durumu

Tablo 33: Fiziki Mekân Durumu

Tablo 34: Kaynak Tablosu

Tablo 35: Gelir-Gider Tablosu

Tablo 36: Mezun öğrencilerin alanlara göre dağılımı

Tablo 37: Mezun öğrencilerin yıllara göre alanlara göre dağılımı

Tablo 38: Mezun öğrencilerin alanlara göre istihdam durumu

Tablo 39: Mezun öğrencilerin alanlara göre istihdam durumu

Tablo 40: Mezun öğrencilerin Yükseköğrenim durumu

Tablo 41: Mezun öğrencilerin yıllara göre Yükseköğrenim oranı

Tablo 42: Yapılan Projeler – Patent, Marka, Tasarım ve Faydalı Model Tablosu

Tablo 43: Kurumun güçlü olduğu alanlar

Tablo 44: Kurumun geliştirilmeye açık alanları

- Tablo 45:Kurumun içsel faktörleri*
Tablo 46:Kurumun dışsal faktörleri
Tablo 47:Tespitler-ihitiyaçlar
Tablo 48: Eğitim Öğretime Erişim
Tablo 49: Sosyal Etkinlikler
Tablo 50: Eğitim Öğretimde Kalite
Tablo 51: Eğitim Öğretimde Kalite
Tablo 52: Eğitim Öğretimde Kalite
Tablo 53: Eğitim Öğretimde Kalite
Tablo 54: Kurumsal Kapasite
Tablo 55: Kurumsal Kapasite
Tablo 56: Kurumsal Kapasite
Tablo 57: Yıllara göre Maliyet Tablosu
Tablo 58: Faaliyet/Proje Maliyetlendirme Tablosu

Kısaltmalar

MEB	Milli Eğitim Bakanlığı
MEM	Milli Eğitim Müdürlüğü
AR-GE	Araştırma ve Geliştirme
SP	Stratejik planlama
SA	Stratejik amaç
SH	Stratejik hedef
PH	Performans hedefi
PG	Performans göstergeleri
AB	Avrupa Birliği
GZFT	Güçlü, zayıf, Fırsat, Tehdit
YİBO	Yatılı ilköğretim Bölge Okulu
İLSİS	İl ve İlçe MEM Yönetim Bilgi Sistemi
BTS	Bilgi Teknoloji Sınıfı
HEM	Halk Eğitim Merkezi
TEŞ	Temel Eğitim Şubesi
OŞ	Orta Öğretim Şubesi
DÖŞ	Din Öğretimi Şubesi
MTEŞ	Mesleki ve teknik Eğitim Şubesi
ÖERHŞ	Özel Eğitim ve Rehberlik Şubesi
HBÖŞ	Hayat Boyu Öğrenme Şubesi

TANIMLAR

Eylem Planı: İdarenin stratejik planının uygulanmasına yönelik faaliyetleri, bu faaliyetlerden sorumlu ve ilgili birimler ile bu faaliyetlerin başlangıç ve bitiş tarihlerini içeren plandır.

Faaliyet: Belirli bir amaca ve hedefe yönelen, başlı başına bir bütünlük oluşturan, yönetilebilir ve maliyetlendirilebilir üretim veya hizmetlerdir.

Hazırlık Programı: Stratejik plan hazırlık sürecinin aşamalarını, bu aşamalarda gerçekleştirilecek faaliyetleri, bu aşama ve faaliyetlerin tamamlanacağı tarihleri gösteren zaman çizelgesini, bu faaliyetlerden sorumlu birim ve kişiler ile stratejik planlama ekibi üyelerinin isimlerini içeren ve stratejik planlama ekibi tarafından oluşturulan programdır.

Vizyon: Vizyon idarenin geleceğini sembolize eden genel amacıdır. Vizyon bildiri, stratejik planın kapsadığı zaman diliminin de ötesinde, uzun vadede idarenin gerçekleştirmek istediklerini ve ulaşmak istediği yeri yansıtacak bir şekilde belirlenir.

Misyon Misyon bir idarenin var oluş sebebidir. İdarenin ne yaptığını, nasıl yaptığını ve kimin için yaptığını açıkça ifade eder. Stratejik plana temel teşkil eden misyon bildiri, idarenin sunduğu tüm hizmetler ile gerçekleştirdiği tüm faaliyetleri kapsayan bir şemsiye kavramdır.

Temel Değerler: Temel değerler, karar alıcıların idareyi yönetirken bağlı kalacakları inançları ve çalışma felsefesini yansıtır.

Hedef Kartı: Amaç ve hedef ifadeleri ile performans göstergelerini, gösterge değerlerini, göstergelerin hedefe etkisini, sorumlu ve işbirliği yapılacak birimleri, riskleri, stratejileri, maliyetleri, tespitler ve ihtiyaçları içeren karttır.

Performans Göstergesi: Stratejik planda hedeflerin ölçülebilirliğini miktar ve zaman boyutuyla ifade eden araçlardır.

Stratejiler: Stratejiler, idarenin hedeflerine nasıl ulaşılacağını gösteren kararlar bütünüdür. İyi belirlenmiş stratejiler olmaksızın hedefleri etkili bir biçimde uygulamaya geçirmek mümkün değildir.

Stratejik Plan Değerlendirme Raporu: İzleme tabloları ile değerlendirme sorularının cevaplarını içeren ve her yıl Şubat ayının sonuna kadar hazırlanan rapordur.

Stratejik Plan Genelgesi: Stratejik plan hazırlık çalışmalarını başlatan, Strateji Geliştirme Kurulu üyelerinin isimlerini içeren ve bakanlıklar ile bakanlıklara bağlı, ilgili ve ilişkili kuruluşlarda Bakan, diğer kamu idareleri ve mahalli idarelerde üst yönetici tarafından yayımlanan genelgedir.

1. GİRİŞ VE STRATEJİK PLANIN HAZIRLIK SÜRECİ

1.1. Strateji Geliştirme Kurulu ve Stratejik Plan Ekibi

Stratejik plan hazırlık çalışmalarının başladığı, İl Millî Eğitim Müdürlüğü tarafından 2022/21 sayılı Genelge ile duyurulmuştur. Okulumuzun 2024–2024 Stratejik Planı, literatür taraması, durum analizi raporu, iç ve dış paydaşların görüşleri doğrultusunda hazırlanmıştır. Bu kapsamda kurul ve ekip oluşturulmuştur.

Okul Strateji Geliştirme Kurulu: Okul müdürünün başkanlığında, bir okul müdür yardımcısı, bir öğretmen ve okul/aile birliği başkanı ile bir yönetim kurulu üyesi olmak üzere 5 kişiden oluşan üst kurul kurulur.

Tablo 1: Stratejik Planlama Kurulu Üyeleri

ÇAMLIBEL MESLEKİ VE TEKNİK ANADOLU LİSESİ STRATEJİK PLAN GELİŞTİRME KURULU			
No	Adı Soyadı	Görevi	
1	Hatice KILINÇ	Okul Müdürü	Komisyon Başkanı
2	Zeycan KOÇANLI	Müdür Başyardımcısı	Komisyon Üyesi
3	Derya KABAKÇIOĞLU	Öğretmen	Komisyon Üyesi
4	Nurheda AYTEKİN	Öğretmen	Komisyon Üyesi
5	Gülriiz YEDİGÖZ	Öğretmen	Komisyon Üyesi
6	Asiye DURSUN	Okul Aile Birliği Başkanı	Komisyon Üyesi
7	Bedel ÖRNEK	Yönetim kurulu üyesi	Komisyon Üyesi

Tablo 2: Stratejik Planlama Ekibi Üyeleri

ÇAMLIBEL MESLEKİ VE TEKNİK ANADOLU LİSESİ STRATEJİK PLANLAMA EKİBİ			
No	Adı Soyadı	Görevi	
1	Zeycan KOÇANLI	Müdür Başyardımcısı	Komisyon Başkanı
2	A Ebru SEYDEM	Öğretmen	Komisyon Üyesi
3	Semiha BOZKURT	Öğretmen	Komisyon Üyesi
4	Duygu BOZOĞLAN	Öğretmen	Komisyon Üyesi
5	Burçak IŞIN UYSAL	Öğretmen	Komisyon Üyesi
6	Rüstem AVCI	Öğretmen	Komisyon Üyesi
7	İsmihan BOZ	Gönüllü Veli	Komisyon Üyesi

Okul Stratejik Planlama Ekibi: Okul müdürü tarafından görevlendirilen ve üst kurul üyesi olmayan müdür yardımcısı başkanlığında, okul/kurumun büyüklüğü ve şartları doğrultusunda öğretmenler ve gönüllü velilerden oluşur.

1.2. Planlama Süreci:

2024-2028 dönemi Stratejik planlama sürecinin belirli bir zaman dilimi içerisinde tamamlanması ve kaynakların etkin kullanımı amacıyla, ekibimiz tarafından Milli Eğitim Müdürlüğü Ar-Ge biriminin koordinasyonu doğrultusunda çalışmalar başlatılmıştır.

Stratejik planlama hazırlık süreci katılımçılık ilkesi çerçevesinde kararlar üst kurulla yapılan toplantılarla alınmıştır. Toplantılara üst kurulun yanında öğretmen ve personellerin katılımıyla gerçekleştirilmiştir.

2. DURUM ANALİZİ

Durum analizi bölümünde okulumuzun mevcut durumu ortaya konularak neredeyiz sorusuna yanıt bulunmaya çalışılmıştır.

Bu kapsamda okulumuzun kısa tanıtımı, okul künyesi ve temel istatistikleri, paydaş analizi ve görüşleri ile okulumuzun Güçlü Zayıf Fırsat ve Tehditlerinin (GZFT) ele alındığı analize yer verilmiştir.

2.1. Kurumsal Tarihçe

- Okulumuz Akşam Sanat adıyla 14.12.1942 tarihinde bugün yıkılmış olan özel bir binada açılmıştır. 1943 yılında bugün hala kullanılmakta olan eski vali konağına taşınmış, 1944 yılında Özel Kız Enstitüsü olarak resmileştirilmiştir. 60 öğrenci ile eğitime başlayan kurumumuz öğrenci talebi hızla artınca şimdiki Kültür Merkezi olarak kullanılan binaya taşınmıştır. Öğrenci sayısı artınca 13 Ekim 1972 yılında şimdiki binamızda Uygulama Anaokulu, Kız Sanat Okulu, Kız Meslek Lisesi ve Pratik Kız Sanat Okulu olarak eğitim- öğretime başlamıştır.
- 1993-1994 eğitim öğretim yılında Kız Meslek Lisesi' ne erkek öğrenci alınmaya başlanmıştır. Bu nedenle adı Meslek Lisesi olarak değişmiştir. 1990'lı yıllarda öğrencisi azalmıştır. (Öğrenci sayısı 192 öğretmen sayısı 111) 1993 yılında METGE (Mesleki ve Teknik Öğretimi Geliştirme Projesi) kapsamında pilot okul seçilmiştir. METGE projesi, okula öğrenci talebini arttırıcı ve bölgesel düzeyde istihdama yönelik programlarla tam gün tam yıl çalışan 103 öğretmenle 925 öğrenciye hizmet veren bir okul haline getirmiştir. METGE projesi ile Dünya Bankasından finanse edilen araç-gereçlerle okulun eğitim içeriği değişmiştir.
- Belirli tarihlerde okulumuz: Anadolu Kız Meslek ve Mesleki Lisesi, Akdeniz Kız Teknik ve Mesleki Lisesi, Çamlıbel Mesleki ve Teknik Anadolu Lisesi adlarını almışsa da 2024-2025 Eğitim Öğretim yılında Çamlıbel Kız Mesleki ve Teknik Anadolu Lisesi adı altında sadece kız öğrencilerle eğitim öğretime devam edecektir.

2.2. Uygulanmakta Olan Stratejik Planın Değerlendirilmesi

Çamlıbel Mesleki ve Teknik Anadolu Lisesi, 2019- 2023 Stratejik Planı; stratejik plan hazırlık süreci, durum analizi, geleceğe yönelim, maliyetlendirme ile izleme ve değerlendirme olmak üzere beş bölümden oluşturulmuştur. Bunlardan izleme ve değerlendirme faaliyetlerine temel teşkil eden stratejik amaç, stratejik hedef, performans göstergesi ve stratejilerin yer aldığı geleceğe yönelim bölümünde 3 stratejik amaç, 4 stratejik hedef, 17 performans göstergesine yer verilmiştir. Belirlenen hedeflere % 50'nin üzerinde ulaşıldığı 17 performans göstergesinin 11'inde %64,70 oranında hedefe ulaşıldığı diğer 6 performans göstergesi incelendiğinde okula devam ve üniversite başarısı konusunda belirlenen hedefin altında kaldığı gözlenmiştir. Bu hedeflerin istenen düzeye gelememesinde yabancı uyruklu öğrenci yoğunluğunun ve 2020-2021 eğitim öğretim yılının pandemi gölgesinde uzaktan eğitim verilerek geçmesinin etkilerinin büyük olduğu düşünülmektedir.

Bu değerlendirmeler ışığında okulumuz stratejik planlama ekibi 2024-2028 stratejik planını önceki planlamalardan kazandığı deneyim, güçlü ve zayıf yönlerinin farkındalığı ile hedeflerine en yüksek düzeyde ulaşabilmek üzere hazırlamıştır.

2.3. Yasal Yükümlülükler ve Mevzuat Analizi

Tablo 3: Yasal Yükümlülükler ve Mevzuat Analizi

Yasal Yükümlülük (Görevler)	Dayanak (Kanun, Yönetmelik, Genelge adı ve no'su)
Her Türk çocuğuna iyi bir vatandaş olmak için gerekli temel bilgi, beceri, davranış ve alışkanlıkları kazandırmak; onu milli ahlak anlayışına uygun olarak yetiştirmek.	* 1739 sayılı kanunun 23. maddesi * 222 sayılı kanunun 1. maddesi, * İlköğretim Kurumları Yönetmeliğinin 5. maddesi
Her Türk çocuğunu ilgi, istidat ve kabiliyetleri yönünden yetiştirerek hayata ve üst öğrenime hazırlamak.	* 1739 sayılı kanunun 23. maddesi.
Öğrencilere, Atatürk ilke ve inkılâplarını benimsetme; Türkiye Cumhuriyeti Anayasası'na ve demokrasinin ilkelerine, insan hakları, çocuk hakları ve uluslararası sözleşmelere uygun olarak haklarını kullanma, başkalarının haklarına saygı duyma, görevini yapma ve sorumluluk yüklenebilen birey olma bilincini kazandırmak.	* İlköğretim Kurumları Yönetmeliğinin 5. maddesi

2.4. Üst Politika Belgeleri Analizi

Tablo 4: Üst Politika Belgeleri Analizi

Üst Politika Belgeleri	
12. Kalkınma Planı	Cumhurbaşkanlığı Programı
Orta Vadeli Program	Cumhurbaşkanlığı Yıllık Programı
Millî Eğitim Bakanlığı Stratejik Planı	Mersin İl Millî Eğitim Müdürlüğü Stratejik Planı
Akdeniz İlçe Millî Eğitim Müdürlüğü Stratejik Planı	

2.5. Faaliyet Alanları ile Ürün/Hizmetlerin Belirlenmesi

Tablo 5: Faaliyet Alanları ile Ürün/Hizmetlerin Belirlenmesi

Faaliyet Alanı	Ürün/Hizmetler
Eğitim-Öğretim Hizmetleri	1. Eğitim-öğretim iş ve işlemleri 2. Ders Dışı Faaliyet İş ve İşlemleri 3. Özel Eğitim Hizmetleri 4. Kurum Teknolojik Altyapı Hizmetleri 5. Anma ve Kutlama Programlarının Yürütülmesi 6. Sosyal, Kültürel, Sportif Etkinlikler 7. Öğrenci İşleri (kayıt, nakil, ders programları vb.) 8. Zümre Toplantılarının Planlanması ve Yürütülmesi 9. Mezunlar
Stratejik Planlama, Araştırma-Geliştirme	1. Stratejik Planlama İşlemleri 2. İhtiyaç Analizleri 3. Eğitime İlişkin Verilerin Kayıtlanması 4. Araştırma-Geliştirme Çalışmaları 5. Projeler Koordinasyon
İnsan Kaynaklarının Gelişimi	1. Personel Özlük İşlemleri 2. Norm Kadro İşlemleri 3. Hizmet içi Eğitim Faaliyetleri
Fiziki ve Mali Destek	1. Okul Güvenliğinin Sağlanması

	<ol style="list-style-type: none"> 2. Ders Kitaplarının Dağıtımı 3. Taşınır Mal İşlemleri 4. Döşe İşlemleri 5. Temizlik, Güvenlik, Isıtma, Aydınlatma Hizmetleri 6. Evrak Kabul, Yönlendirme ve Dağıtım İşlemleri 7. Arşiv Hizmetleri 8. Sivil Savunma İşlemleri
Denetim ve Rehberlik	<ol style="list-style-type: none"> 1. Okul/Kurumların Teftiş ve Denetimi 2. Öğretmenlere Rehberlik ve İşbaşında Yetiştirme Hizmetleri 3. Ön İnceleme, İnceleme ve Soruşturma Hizmetleri
Halkla İlişkiler	<ol style="list-style-type: none"> 1. Bilgi Edinme Başvurularının Cevaplanması 2. Protokol İş ve İşlemleri 3. Basın, Halk ve Ziyaretçilerle İlişkiler 4. Okul-Aile İşbirliği
Rehberlik Faaliyetleri	<ol style="list-style-type: none"> 1. Öğrencilere rehberlik hizmetinin sunulması 2. Velilere yönelik rehberlik çalışmalarının yapılması 3. Rehberlik faaliyetlerinin yürütülmesi

2.6. Paydaş Analizi

Stratejik planlama ve kalite yönetiminin temel unsurlarından birisi katılımcılıktır. Stratejik planın sahiplenilmesi ve uygulamanın etkinliğini artırmak amacıyla il müdürlüğümüzün etkileşim içinde olduğu paydaşların görüşleri dikkate alınmıştır.

Paydaşlar, idarenin ürün ve hizmetleriyle ilgisi olan, idareden doğrudan veya dolaylı, olumlu ya da olumsuz yönde etkilenen veya idareyi etkileyen kişi, grup veya kurumlardır.

1- Paydaşların Tespiti

Tablo 6: Paydaşların Tespiti

Paydaş Adı	İç Paydaş	Dış Paydaş
Akdeniz Kaymakamlığı		√
İlçe Milli Eğitim Müdürlüğü İdare ve Personelleri		√
Öğretmenler	√	
Öğrenciler	√	
Veliler		√
Okul Müdürlükleri	√	
RAM		√
Akdeniz Belediyesi		√
Gençlik Hizmetleri ve Spor İlçe Müdürlüğü		√
İlçe Sağlık Müdürlüğü		√
Aile ve Sosyal Politikalar İlçe Müdürlüğü		√
Mahalle Muhtarlığı		√
Özel Eğitim ve Rehabilitasyon Merkezleri		√
Hayırseverler		√
Eğitim sendikaları		√
Medya		√
İlçe Emniyet Müdürlüğü		√
İlçe Müftülüğü		√

2- Paydaşların Önceliklendirilmesi

Paydaşların önceliklendirilmesinde paydaşların etki ve önem derecesi dikkate alınarak tespit edilmiştir. Paydaşların önceliklendirilmesi, etki ve önemlerinin tespit edilmesinde Paydaş Etki/Önem Matrisi tablosundan yararlanılmıştır.

Tablo 7: Paydaşların Önceliklendirilmesi

Paydaş Adı	İç Paydaş	Dış Paydaş	Önem Derecesi	Etki Derecesi	Önceliği
Akdeniz Kaymakamlığı		√	5	5	5
İlçe Millî Eğitim Müdürlüğü İdare ve Personelleri		√	5	5	5
Öğretmenler	√		5	5	5
Öğrenciler	√		5	5	5
Veliler		√	5	5	5
Okul Müdürlükleri	√		5	5	5
RAM		√	3	5	5
Akdeniz Belediyesi		√	4	4	4
Gençlik Hizmetleri ve Spor İlçe Müdürlüğü		√	3	3	3
İlçe Sağlık Müdürlüğü		√	3	3	3
Aile ve Sosyal Politikalar İlçe Müdürlüğü		√	3	3	3
Mahalle Muhtarlığı		√	4	4	4
Özel Eğitim ve Rehabilitasyon Merkezleri		√	3	3	3
Hayırseverler		√	4	4	4
Eğitim sendikaları		√	3	3	3
Medya		√	2	2	2
İlçe Emniyet Müdürlüğü		√	4	4	
İlçe Müftülüğü		√	4	4	4
Önem Derecesi: 1, 2, 3 gözet; 4,5 birlikte çalış					
Etki Derecesi: 1, 2, 3 İzle; 4, 5 bilgilendir					
Önceliği: 5=Tam; 4=Çok; 3=Orta; 2=Az; 1=Hiç					

3- Paydaş görüş ve önerilerinin alınması ve değerlendirilmesi

Çamlıbel Mesleki ve Teknik Anadolu Lisesi olarak öğrenci, öğretmen ve personellere “ Durum Tespit Çalışması “ anketlerini göndererek ilgili paydaşlarımızın Durum Tespit Çalışmasında yer almaları istenmiştir. Böylece Çamlıbel Mesleki ve Teknik Anadolu Lisesinin durum tespitinde bütün bağlı birimlerin ortak katılımı doğrultusunda paydaşlarımızın görüş ve beklentileri yapılan anketlerle tespit edilmiştir. Paydaş anketi okul çalışanları öğrencilere ve velilere uygulanmıştır. Ankete 438 kişi katılmıştır.

Öğrenci Anketi Sonuçları:

Paydaş anketine toplam 377 öğrencinin katıldığı tespit edilmiştir. Aşağıda sınıflar düzeyinde analiz yapılmıştır.

9 SINIFLAR:23 soruda katılımcı sayısı, katılımcı yüzdesi ve katılma derecelerine yer verilmiş değerlendirme sonucu ayrıca tablo üzerinde gösterilmiştir.

Katılımcı Sayısı:128

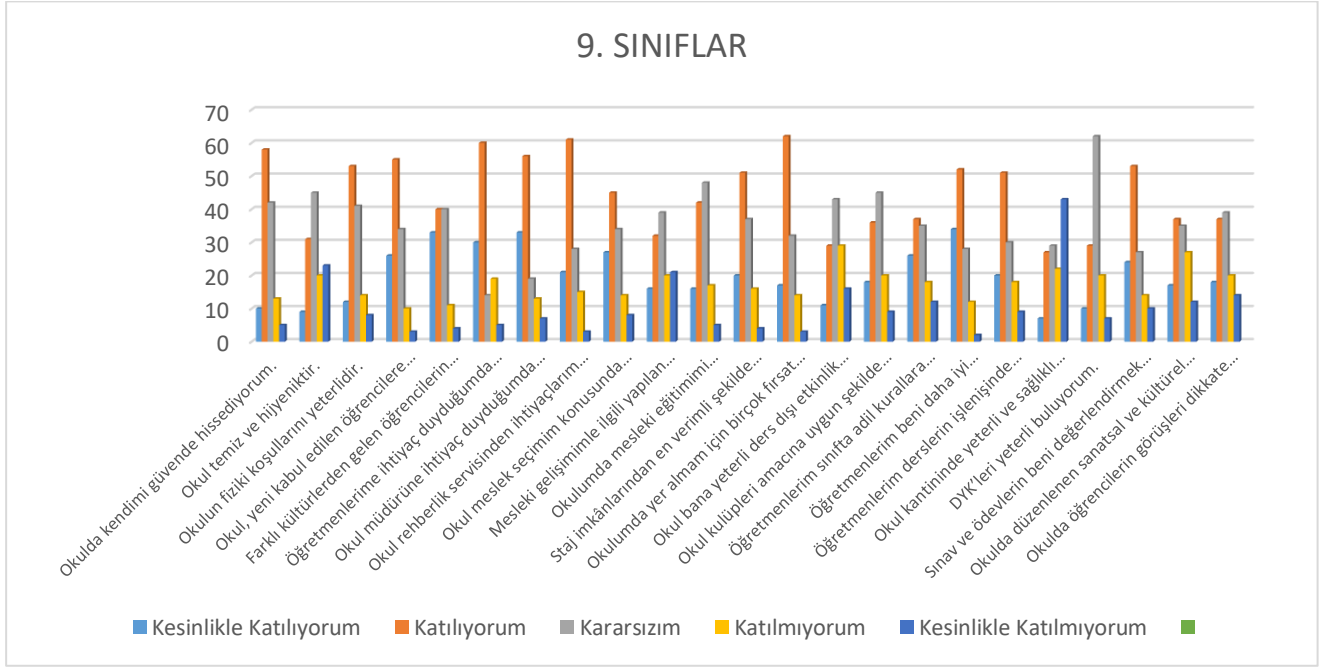
Tablo 8: 9. Sınıflar anket sonuçları

SIRA NO	MADDELER	KATILMA DERECESESİ				
		Kesinlikle Katılıyorum	Katılıyorum	Kararsızım	Katılmıyorum	Kesinlikle Katılmıyorum
1	Okulda kendimi güvende hissediyorum.	10	58	42	13	5
2	Okul temiz ve hijyeniktir.	9	31	45	20	23
3	Okulun fiziki koşullarını yeterlidir.	12	53	41	14	8
4	Okul, yeni kabul edilen öğrencilere uygun desteği sağlar.	26	55	34	10	3
5	Farklı kültürlerden gelen öğrencilerin bu okulda memnuniyetle karşılanacağını düşünüyorum.	33	40	40	11	4
6	Öğretmenlerime ihtiyaç duyduğumda kolaylıkla görüşebilirim.	30	60	14	19	5
7	Okul müdürüne ihtiyaç duyduğumda kolaylıkla görüşebilirim.	33	56	19	13	7
8	Okul rehberlik servisinden ihtiyaçlarım doğrultusunda faydalanabiliyorum.	21	61	28	15	3
9	Okul meslek seçimim konusunda hedefler belirlememde ve bu hedeflere ulaşmamda yeterli rehberlik ediyor.	27	45	34	14	8
10	Mesleki gelişimimle ilgili yapılan etkinlikleri (seminer, okul dışı faaliyetler..) yeterli buluyorum.	16	32	39	20	21
11	Okulumda mesleki eğitimimi destekleyici fiziki donanım ve alt yapının yeterli olduğunu düşünüyorum.	16	42	48	17	5
12	Staj imkânlarından en verimli şekilde faydalanmamız için gerekli rehberlik ve yerleştirmenin doğru yapıldığını düşünüyorum.	20	51	37	16	4
13	Okulumda yer almam için birçok fırsat var.	17	62	32	14	3
14	Okul bana yeterli ders dışı etkinlik olanakları sunuyor.	11	29	43	29	16
15	Okul kulüpleri amacına uygun şekilde gelişimime katkı sağlıyor.	18	36	45	20	9
16	Öğretmenlerim sınıfta adil kurallara sahipler ve tarafsızlar.	26	37	35	18	12
17	Öğretmenlerim beni daha iyi performans göstermem için teşvik ediyor.	34	52	28	12	2
18	Öğretmenlerim derslerin işlenişinde farklı ve ilgi çekici yöntemlerle kullanır.	20	51	30	18	9
19	Okul kantininde yeterli ve sağlıklı yiyecekler var.	7	27	29	22	43
20	DYK'leri yeterli buluyorum.	10	29	62	20	7
21	Sınav ve ödevlerin beni değerlendirmek için adil ve yeterli olduğunu düşünüyorum.	24	53	27	14	10
22	Okulda düzenlenen sanatsal ve kültürel faaliyetler yeterlidir.	17	37	35	27	12
23	Okulda öğrencilerin görüşleri dikkate alınır.	18	37	39	20	14

Tablo 9: 9. Sınıflar anket oranları

SIRA NO	MADDELER	KATILMA DERESESİ				
		Kesinlikle Katılıyor m	Katılıyor m	Kararsızım	Katılmıyor um	Kesinlikle Katılmıyor um
1	Okulda kendimi güvende hissediyorum.	7,81%	45,31%	32,81%	10,16%	3,91%
2	Okul temiz ve hijyeniktir.	7,03%	24,22%	35,16%	15,63%	17,97%
3	Okulun fiziki koşullarını yeterlidir.	9,38%	41,41%	32,03%	10,94%	6,25%
4	Okul, yeni kabul edilen öğrencilere uygun desteği sağlar.	20,31%	42,97%	26,56%	7,81%	2,34%
5	Farklı kültürlerden gelen öğrencilerin bu okulda memnuniyetle karşılanacağını düşünüyorum.	25,78%	31,25%	31,25%	8,59%	3,13%
6	Öğretmenlerime ihtiyaç duyduğumda kolaylıkla görüşebilirim.	23,44%	46,88%	10,94%	14,84%	3,91%
7	Okul müdürüne ihtiyaç duyduğumda kolaylıkla görüşebilirim.	25,78%	43,75%	14,84%	10,16%	5,47%
8	Okul rehberlik servisinden ihtiyaçlarımı doğrultusunda faydalanabiliyorum.	16,41%	47,66%	21,88%	11,72%	2,34%
9	Okul meslek seçimim konusunda hedefler belirlememde ve bu hedeflere ulaşmamda yeterli rehberlik ediyor.	21,09%	35,16%	26,56%	10,94%	6,25%
10	Mesleki gelişimimle ilgili yapılan etkinlikleri (seminer, okul dışı faaliyetler..) yeterli buluyorum.	12,50%	25,00%	30,47%	15,63%	16,41%
11	Okulumda mesleki eğitimimi destekleyici fiziki donanım ve alt yapının yeterli olduğunu düşünüyorum.	12,50%	32,81%	37,50%	13,28%	3,91%
12	Staj imkânlarından en verimli şekilde faydalanmamız için gerekli rehberlik ve yerleştirmenin doğru yapıldığını düşünüyorum.	15,63%	39,84%	28,91%	12,50%	3,13%
13	Okulumda yer almam için birçok fırsat var.	13,28%	48,44%	25,00%	10,94%	2,34%
14	Okul bana yeterli ders dışı etkinlik olanakları sunuyor.	8,59%	22,66%	33,59%	22,66%	12,50%
15	Okul kulüpleri amacına uygun şekilde gelişimime katkı sağlıyor.	14,06%	28,13%	35,16%	15,63%	7,03%
16	Öğretmenlerim sınıfta adil kurallara sahipler ve tarafsızlar.	20,31%	28,91%	27,34%	14,06%	9,38%
17	Öğretmenlerim beni daha iyi performans göstermem için teşvik ediyor.	26,56%	40,63%	21,88%	9,38%	1,56%
18	Öğretmenlerim derslerin işlenişinde farklı ve ilgi çekici yöntemlerle kullanır.	15,63%	39,84%	23,44%	14,06%	7,03%
19	Okul kantininde yeterli ve sağlıklı yiyecekler var.	5,47%	21,09%	22,66%	17,19%	33,59%
20	DYK'leri yeterli buluyorum.	7,81%	22,66%	48,44%	15,63%	5,47%
21	Sınav ve ödevlerin beni değerlendirmek için adil ve yeterli olduğunu düşünüyorum.	18,75%	41,41%	21,09%	10,94%	7,81%
22	Okulda düzenlenen sanatsal ve kültürel faaliyetler yeterlidir.	13,28%	28,91%	27,34%	21,09%	9,38%
23	Okulda öğrencilerin görüşleri dikkate alınır.	14,06%	28,91%	30,47%	15,63%	10,94%

Tablo 10: 9. Sınıflar anket sonuç grafiği



10 SINIFLAR:23 soruda katılımcı sayısı, katılımcı yüzdesi ve katılma derecelerine yer verilmiş değerlendirme sonucu ayrıca tablo üzerinde olarak verilmiştir.

Katılımcı Sayısı:114

Tablo 11: 10. Sınıflar anket sonuçları

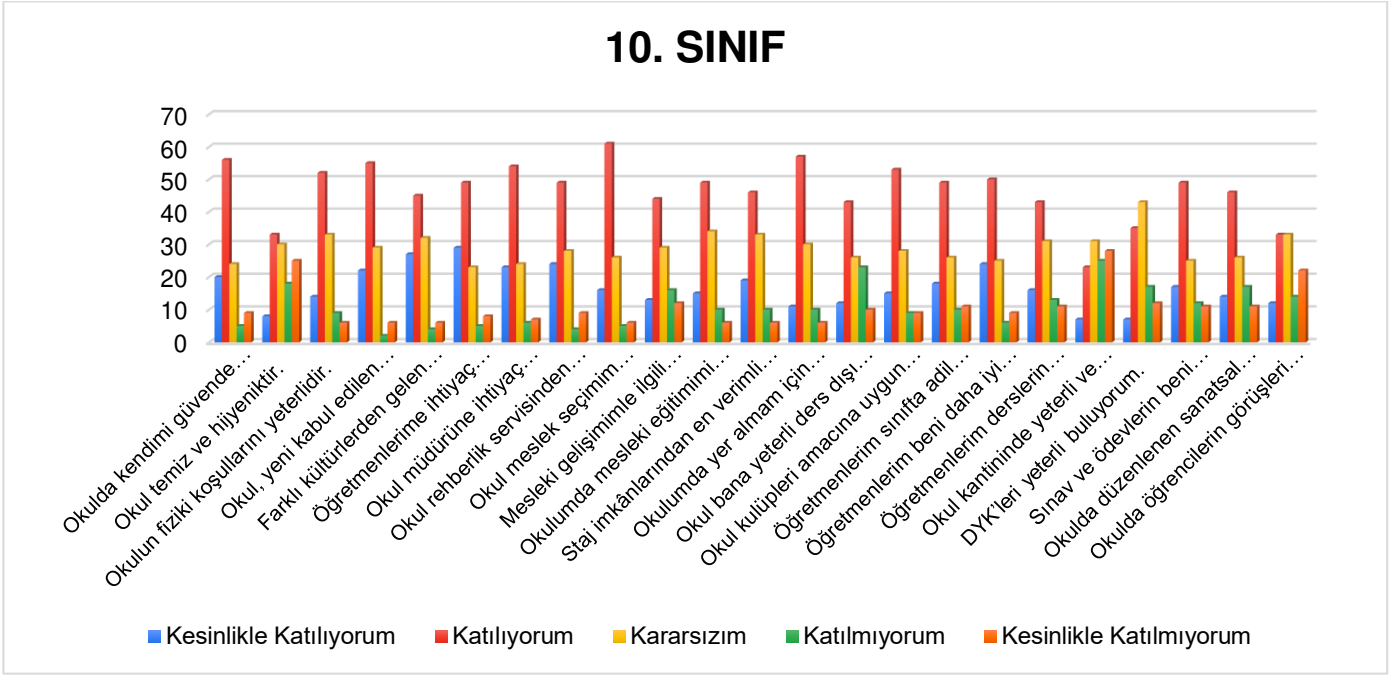
SIRA NO	MADDELER	KATILMA DERECESİ				
		Kesinlikle Katılıyorum	Katılıyorum	Kararsızım	Katılmıyorum	Kesinlikle Katılmıyorum
1	Okulda kendimi güvende hissediyorum.	20	56	24	5	9
2	Okul temiz ve hijyeniktir.	8	33	30	18	25
3	Okulun fiziki koşullarını yeterlidir.	14	52	33	9	6
4	Okul, yeni kabul edilen öğrencilere uygun desteği sağlar.	22	55	29	2	6
5	Farklı kültürlerden gelen öğrencilerin bu okulda memnuniyetle karşılanacağını düşünüyorum.	27	45	32	4	6
6	Öğretmenlerime ihtiyaç duyduğumda kolaylıkla görüşebilirim.	29	49	23	5	8
7	Okul müdürüne ihtiyaç duyduğumda kolaylıkla görüşebilirim.	23	54	24	6	7
8	Okul rehberlik servisinden ihtiyaçlarım doğrultusunda faydalanabiliyorum.	24	49	28	4	9
9	Okul meslek seçimim konusunda hedefler belirlememde ve bu hedeflere ulaşmamda yeterli rehberlik ediyor.	16	61	26	5	6
10	Mesleki gelişimimle ilgili yapılan etkinlikleri (seminer, okul dışı faaliyetler..) yeterli buluyorum.	13	44	29	16	12
11	Okulda mesleki eğitimimi destekleyici fiziki donanım ve alt yapının yeterli olduğunu düşünüyorum.	15	49	34	10	6
12	Staj imkânlarından en verimli şekilde faydalanmamız için gerekli rehberlik ve yerleştirmenin doğru yapıldığını düşünüyorum.	19	46	33	10	6
13	Okulda yer almam için birçok fırsat var.	11	57	30	10	6
14	Okul bana yeterli ders dışı etkinlik olanakları sunuyor.	12	43	26	23	10
15	Okul kulüpleri amacına uygun şekilde gelişimime katkı sağlıyor.	15	53	28	9	9
16	Öğretmenlerim sınıfta adil kurallara sahipler ve tarafsızlar.	18	49	26	10	11

17	Öğretmenlerim beni daha iyi performans göstermem için teşvik ediyor.	24	50	25	6	9
18	Öğretmenlerim derslerin işlenişinde farklı ve ilgi çekici yöntemlerle kullanır.	16	43	31	13	11
19	Okul kantininde yeterli ve sağlıklı yiyecekler var.	7	23	31	25	28
20	DYK'leri yeterli buluyorum.	7	35	43	17	12
21	Sınav ve ödevlerin beni değerlendirmek için adil ve yeterli olduğunu düşünüyorum.	17	49	25	12	11
22	Okulda düzenlenen sanatsal ve kültürel faaliyetler yeterlidir.	14	46	26	17	11
23	Okulda öğrencilerin görüşleri dikkate alınır.	12	33	33	14	22

Tablo 12: 10. Sınıflar anket oranları

SIRA NO	MADDELER	KATILMA DERECEŚİ				
		Kesinlikle Katılıyorum	Katılıyorum	Kararsızım	Katılmıyorum	Kesinlikle Katılmıyorum
1	Okulda kendimi güvende hissediyorum.	17,54%	49,12	21,05	4,39	7,89
2	Okul temiz ve hijyeniktir.	7,02%	28,95%	26,32	15,79	21,93
3	Okulun fiziki koşullarını yeterlidir.	12,28%	45,61%	28,95%	7,89%	5,26%
4	Okul, yeni kabul edilen öğrencilere uygun desteęi sağlar.	19,30%	48,25%	25,44%	1,75%	5,26%
5	Farklı kültürlerden gelen öğrencilerin bu okulda memnuniyetle karşılanacağını düşünüyorum.	23,68%	39,47%	28,07%	3,51%	5,26%
6	Öğretmenlerime ihtiyaç duyduğumda kolaylıkla görüşebilirim.	25,44%	42,98%	20,18%	4,39%	7,02%
7	Okul müdürüne ihtiyaç duyduğumda kolaylıkla görüşebilirim.	20,18%	47,37%	21,05%	5,26%	6,14%
8	Okul rehberlik servisinden ihtiyaçlarım doğrultusunda faydalanabiliyorum.	21,05%	42,98%	24,56%	3,51%	7,89%
9	Okul meslek seçimim konusunda hedefler belirlememde ve bu hedeflere ulaşmamda yeterli rehberlik ediyor.	14,04%	53,51%	22,81%	4,39%	5,26%
10	Mesleki gelişimimle ilgili yapılan etkinlikleri (seminer, okul dışı faaliyetler..) yeterli buluyorum.	11,40%	38,60%	25,44%	14,04%	10,53%
11	Okulumda mesleki eğitimimi destekleyici fiziki donanım ve alt yapının yeterli olduğunu düşünüyorum.	13,16%	42,98%	29,82%	8,77%	5,26%
12	Staj imkânlarından en verimli şekilde faydalanmamız için gerekli rehberlik ve yerleştirmenin doğru yapıldığını düşünüyorum.	16,67%	40,35%	28,95%	8,77%	5,26%
13	Okulumda yer almam için birçok fırsat var.	9,65%	50,00%	26,32%	8,77%	5,26%
14	Okul bana yeterli ders dışı etkinlik olanakları sunuyor.	10,53%	37,72%	22,81%	20,18%	8,77%
15	Okul kulüpleri amacına uygun şekilde gelişimime katkı sağlıyor.	13,16%	46,49%	24,56%	7,89%	7,89%
16	Öğretmenlerim sınıfta adil kurallara sahipler ve tarafsızlar.	15,79%	42,98%	22,81%	8,77%	9,65%
17	Öğretmenlerim beni daha iyi performans göstermem için teşvik ediyor.	21,05%	43,86%	21,93%	5,26%	7,89%
18	Öğretmenlerim derslerin işlenişinde farklı ve ilgi çekici yöntemlerle kullanır.	14,04%	37,72%	27,19%	11,40%	9,65%
19	Okul kantininde yeterli ve sağlıklı yiyecekler var.	6,14%	20,18%	27,19%	21,93%	24,56%
20	DYK'leri yeterli buluyorum.	6,14%	30,70%	37,72%	14,91%	10,53%
21	Sınav ve ödevlerin beni değerlendirmek için adil ve yeterli olduğunu düşünüyorum.	14,91%	42,98%	21,93%	10,53%	9,65%
22	Okulda düzenlenen sanatsal ve kültürel faaliyetler yeterlidir.	12,28%	40,35%	22,81%	14,91%	9,65%
23	Okulda öğrencilerin görüşleri dikkate alınır.	10,53%	28,95%	28,95%	12,28%	19,30%

Tablo 13: 10. Sınıflar anket sonuç grafiği



11 SINIFLAR:23 soruda katılımcı sayısı, katılımcı yüzdesi ve katılma derecelerine yer verilmiş değerlendirme sonucu ayrıca tablo üzerinde olarak verilmiştir.

Katılımcı Sayısı:82

Tablo 14: 11. Sınıflar anket sonuçları

SIRA NO	MADDELER	KATILMA DERECEŚİ				
		Kesinlikle Katılıyorum	Katılıyorum	Kararsızım	Katılmıyorum	Kesinlikle Katılmıyorum
1	Okulda kendimi güvende hissediyorum.	9	40	19	6	8
2	Okul temiz ve hijyeniktir.	5	17	22	20	18
3	Okulun fiziki koşullarını yeterlidir.	10	25	24	14	9
4	Okul, yeni kabul edilen öğrencilere uygun desteği sağlar.	15	39	16	6	6
5	Farklı kültürlerden gelen öğrencilerin bu okulda memnuniyetle karşılanacağını düşünüyorum.	23	25	16	9	9
6	Öğretmenlerime ihtiyaç duyduğumda kolaylıkla görüşebilirim.	26	33	11	6	6
7	Okul müdürüne ihtiyaç duyduğumda kolaylıkla görüşebilirim.	20	36	10	8	8
8	Okul rehberlik servisinden ihtiyaçlarım doğrultusunda faydalanabiliyorum.	17	32	16	6	11
9	Okul meslek seçimim konusunda hedefler belirlememde ve bu hedeflere ulaşmamda yeterli rehberlik ediyor.	15	32	17	7	11
10	Mesleki gelişimimle ilgili yapılan etkinlikleri (seminer, okul dışı faaliyetler..) yeterli buluyorum.	15	23	15	12	17
11	Okulumda mesleki eğitimimi destekleyici fiziki donanım ve alt yapının yeterli olduğunu düşünüyorum.	13	31	14	12	12
12	Staj imkânlarından en verimli şekilde faydalanmamız için gerekli rehberlik ve yerleştirmenin doğru yapıldığını düşünüyorum.	20	34	14	4	10
13	Okulumda yer almam için birçok fırsat var.	22	29	11	11	9

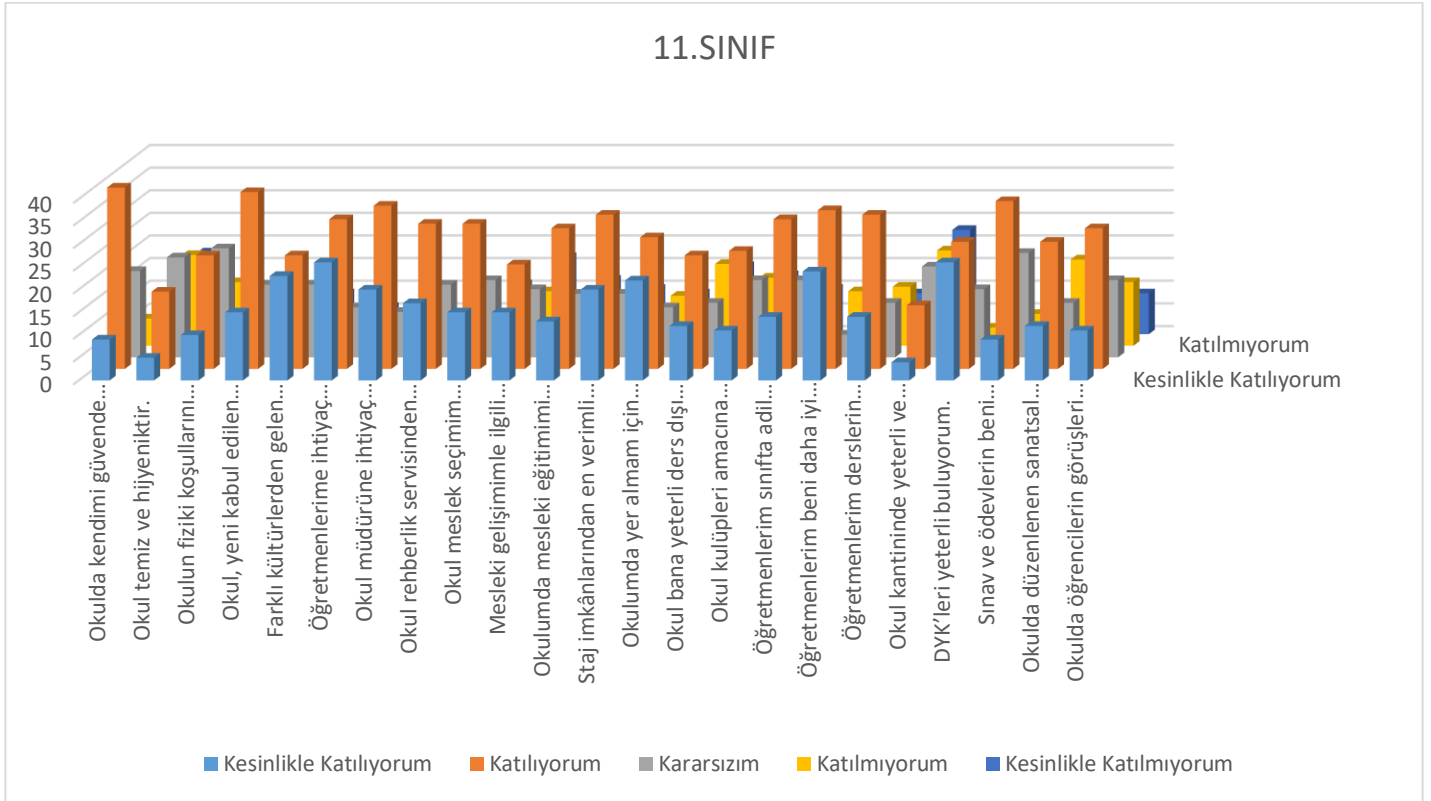
14	Okul bana yeterli ders dışı etkinlik olanakları sunuyor.	12	25	12	18	15
15	Okul kulüpleri amacına uygun şekilde gelişimime katkı sağlıyor.	11	26	17	15	13
16	Öğretmenlerim sınıfta adil kurallara sahipler ve tarafsızlar.	14	33	17	8	10
17	Öğretmenlerim beni daha iyi performans göstermem için teşvik ediyor.	24	35	5	12	6
18	Öğretmenlerim derslerin işlenişinde farklı ve ilgi çekici yöntemlerle kullanır.	14	34	12	13	9
19	Okul kantininde yeterli ve sağlıklı yiyecekler var.	4	14	20	21	23
20	DYK'leri yeterli buluyorum.	26	28	15	4	9
21	Sınav ve ödevlerin beni değerlendirmek için adil ve yeterli olduğunu düşünüyorum.	9	37	23	7	6
22	Okulda düzenlenen sanatsal ve kültürel faaliyetler yeterlidir.	12	28	12	19	11
23	Okulda öğrencilerin görüşleri dikkate alınır.	11	31	17	14	9

Tablo 15: 11. Sınıflar anket oranları

SIRA NO	MADDELER	KATILMA DERECESESİ				
		Kesinlikle Katılıyorum	Katılıyorum	Kararsızım	Katılmıyorum	Kesinlikle Katılmıyorum
1	Okulda kendimi güvende hissediyorum.	10,98%	48,78%	23,17%	7,32%	9,76%
2	Okul temiz ve hijyeniktir.	6,10%	20,73%	26,83%	24,39%	21,95%
3	Okulun fiziki koşullarını yeterlidir.	12,20%	30,49%	29,27%	17,07%	10,98%
4	Okul, yeni kabul edilen öğrencilere uygun desteği sağlar.	18,29%	47,56%	19,51%	7,32%	7,32%
5	Farklı kültürlerden gelen öğrencilerin bu okulda memnuniyetle karşılanacağını düşünüyorum.	28,05%	30,49%	19,51%	10,98%	10,98%
6	Öğretmenlerime ihtiyaç duyduğumda kolaylıkla görüşebilirim.	31,71%	40,24%	13,41%	7,32%	7,32%
7	Okul müdürüne ihtiyaç duyduğumda kolaylıkla görüşebilirim.	24,39%	43,90%	12,20%	9,76%	9,76%
8	Okul rehberlik servisinden ihtiyaçlarım doğrultusunda faydalanabiliyorum.	20,73%	39,02%	19,51%	7,32%	13,41%
9	Okul meslek seçimim konusunda hedefler belirlememde ve bu hedeflere ulaşmamda yeterli rehberlik ediyor.	18,29%	39,02%	20,73%	8,54%	13,41%
10	Mesleki gelişimimle ilgili yapılan etkinlikleri (seminer, okul dışı faaliyetler..) yeterli buluyorum.	18,29%	28,05%	18,29%	14,63%	20,73%
11	Okulumda mesleki eğitimimi destekleyici fiziki donanım ve alt yapının yeterli olduğunu düşünüyorum.	15,85%	37,80%	17,07%	14,63%	14,63%
12	Staj imkânlarından en verimli şekilde faydalanmamız için gerekli rehberlik ve yerleştirmenin doğru yapıldığını düşünüyorum.	24,39%	41,46%	17,07%	4,88%	12,20%
13	Okulumda yer almam için birçok fırsat var.	26,83%	35,37%	13,41%	13,41%	10,98%
14	Okul bana yeterli ders dışı etkinlik olanakları sunuyor.	14,63%	30,49%	14,63%	21,95%	18,29%
15	Okul kulüpleri amacına uygun şekilde gelişimime katkı sağlıyor.	13,41%	31,71%	20,73%	18,29%	15,85%
16	Öğretmenlerim sınıfta adil kurallara sahipler ve tarafsızlar.	17,07%	40,24%	20,73%	9,76%	12,20%
17	Öğretmenlerim beni daha iyi performans göstermem için teşvik ediyor.	29,27%	42,68%	6,10%	14,63%	7,32%

18	Öğretmenlerim derslerin işlenişinde farklı ve ilgi çekici yöntemlerle kullanır.	17,07%	41,46%	14,63%	15,85%	10,98%
19	Okul kantininde yeterli ve sağlıklı yiyecekler var.	4,88%	17,07%	24,39%	25,61%	28,05%
20	DYK'leri yeterli buluyorum.	31,71%	34,15%	18,29%	4,88%	10,98%
21	Sınav ve ödevlerin beni değerlendirmek için adil ve yeterli olduğunu düşünüyorum.	10,98%	45,12%	28,05%	8,54%	7,32%
22	Okulda düzenlenen sanatsal ve kültürel faaliyetler yeterlidir.	14,63%	34,15%	14,63%	23,17%	13,41%
23	Okulda öğrencilerin görüşleri dikkate alınır.	13,41%	37,80%	20,73%	17,07%	10,98%

Tablo 16: 11. Sınıflar anket sonuç grafiği



12 SINIFLAR:23 soruda katılımcı sayısı, katılımcı yüzdesi ve katılma derecelerine yer verilmiş değerlendirme sonucu ayrıca tablo üzerinde olarak verilmiştir.

Katılımcı Sayısı:53

Tablo 17: 12. Sınıflar anket sonuçları

SIRA NO	MADDELER	KATILMA DERECEŚİ				
		Kesinlikle Katılıyorum	Katılıyorum	Kararsızım	Katılmıyorum	Kesinlikle Katılmıyorum
1	Okulda kendimi güvende hissediyorum.	8	23	17	4	1
2	Okul temiz ve hijyeniktir.	3	12	10	14	14
3	Okulun fiziki koşullarını yeterlidir.	4	18	17	6	8
4	Okul, yeni kabul edilen öğrencilere uygun desteği sağlar.	4	25	17	5	2
5	Farklı kültürlerden gelen öğrencilerin bu okulda memnuniyetle karşılanacağını düşünüyorum.	15	16	12	8	2

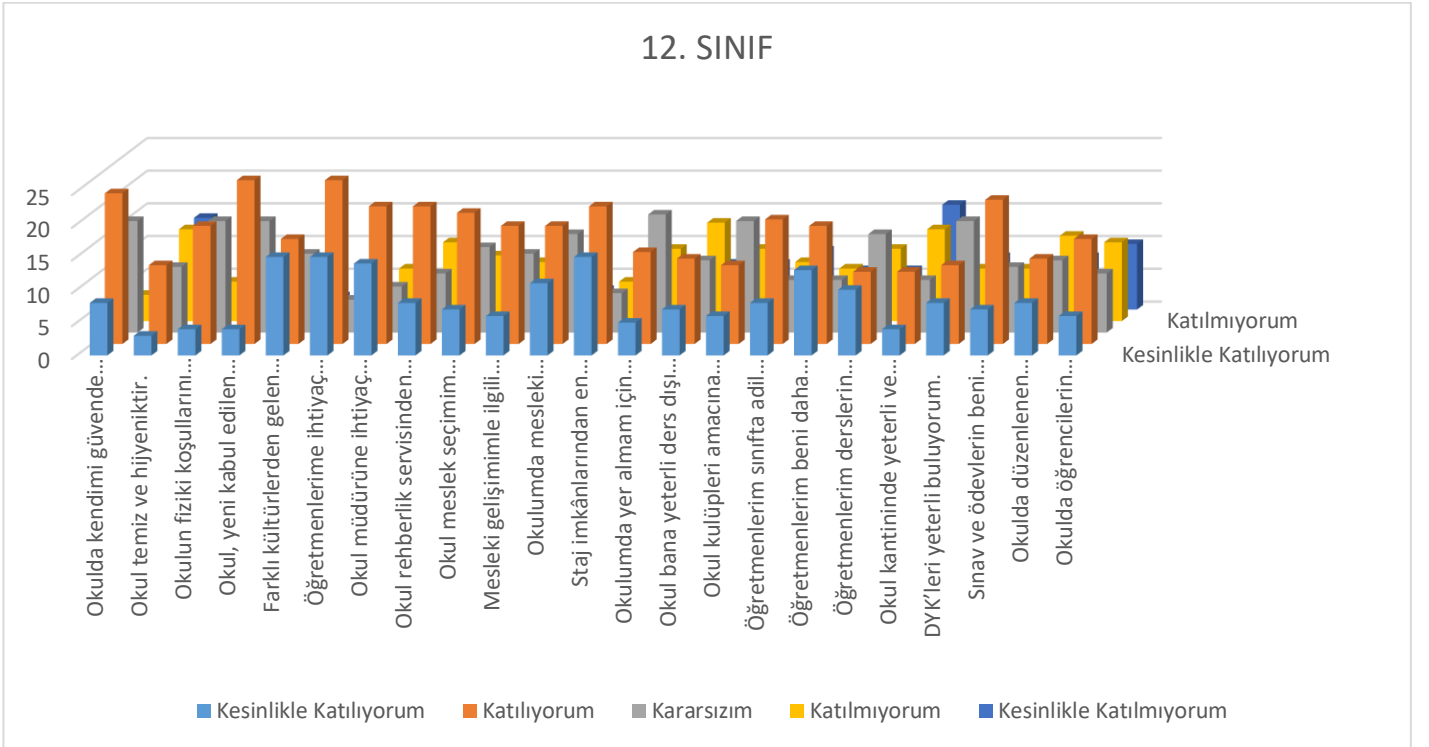
6	Öğretmenlerime ihtiyaç duyduğumda kolaylıkla görüşebilirim.	15	25	5	5	3
7	Okul müdürüne ihtiyaç duyduğumda kolaylıkla görüşebilirim.	14	21	7	8	3
8	Okul rehberlik servisinden ihtiyaçlarım doğrultusunda faydalanabiliyorum.	8	21	9	12	3
9	Okul meslek seçimim konusunda hedefler belirlememde ve bu hedeflere ulaşmamda yeterli rehberlik ediyor.	7	20	13	10	3
10	Mesleki gelişimimle ilgili yapılan etkinlikleri (seminer, okul dışı faaliyetler..) yeterli buluyorum.	6	18	12	9	8
11	Okulumda mesleki eğitimimi destekleyici fiziki donanım ve alt yapının yeterli olduğunu düşünüyorum.	11	18	15	6	3
12	Staj imkânlarından en verimli şekilde faydalanmamız için gerekli rehberlik ve yerleştirmenin doğru yapıldığını düşünüyorum.	15	21	6	6	5
13	Okulumda yer almam için birçok fırsat var.	5	14	18	11	5
14	Okul bana yeterli ders dışı etkinlik olanakları sunuyor.	7	13	11	15	7
15	Okul kulüpleri amacına uygun şekilde gelişimime katkı sağlıyor.	6	12	17	11	7
16	Öğretmenlerim sınıfta adil kurallara sahipler ve tarafsızlar.	8	19	8	9	9
17	Öğretmenlerim beni daha iyi performans göstermem için teşvik ediyor.	13	18	8	8	6
18	Öğretmenlerim derslerin işlenişinde farklı ve ilgi çekici yöntemlerle kullanır.	10	11	15	11	6
19	Okul kantininde yeterli ve sağlıklı yiyecekler var.	4	11	8	14	16
20	DYK'leri yeterli buluyorum.	8	12	17	8	8
21	Sınav ve ödevlerin beni değerlendirmek için adil ve yeterli olduğunu düşünüyorum.	7	22	10	8	6
22	Okulda düzenlenen sanatsal ve kültürel faaliyetler yeterlidir.	8	13	11	13	8
23	Okulda öğrencilerin görüşleri dikkate alınır.	6	16	9	12	10

Tablo 18: 12. Sınıflar anket oranları

SIRA NO	MADDELER	KATILMA DERECEŚİ				
		Kesinlikle Katılıyorum	Katılıyorum	Kararsızım	Katılmıyorum	Kesinlikle Katılmıyorum
1	Okulda kendimi güvende hissediyorum.	15,09%	43,40%	32,08%	7,55%	1,89%
2	Okul temiz ve hijyeniktir.	5,66%	22,64%	18,87%	26,42%	26,42%
3	Okulun fiziki koşullarını yeterlidir.	7,55%	33,96%	32,08%	11,32%	15,09%
4	Okul, yeni kabul edilen öğrencilere uygun desteęi sağlar.	7,55%	47,17%	32,08%	9,43%	3,77%
5	Farklı kültürlerden gelen öğrencilerin bu okulda memnuniyetle karşılanacağını düşünüyorum.	28,30%	30,19%	22,64%	15,09%	3,77%
6	Öğretmenlerime ihtiyaç duyduğumda kolaylıkla görüşebilirim.	28,30%	47,17%	9,43%	9,43%	5,66%
7	Okul müdürüne ihtiyaç duyduğumda kolaylıkla görüşebilirim.	26,42%	39,62%	13,21%	15,09%	5,66%
8	Okul rehberlik servisinden ihtiyaçlarım doğrultusunda faydalanabiliyorum.	15,09%	39,62%	16,98%	22,64%	5,66%
9	Okul meslek seçimim konusunda hedefler belirlememde ve bu hedeflere ulaşmamda yeterli rehberlik ediyor.	13,21%	37,74%	24,53%	18,87%	5,66%

10	Mesleki gelişimimle ilgili yapılan etkinlikleri (seminer, okul dışı faaliyetler..) yeterli buluyorum.	11,32%	33,96%	22,64%	16,98%	15,09%
11	Okulumda mesleki eğitimimi destekleyici fiziki donanım ve alt yapının yeterli olduğunu düşünüyorum.	20,75%	33,96%	28,30%	11,32%	5,66%
12	Staj imkânlarından en verimli şekilde faydalanmamız için gerekli rehberlik ve yerleştirmenin doğru yapıldığını düşünüyorum.	28,30%	39,62%	11,32%	11,32%	9,43%
13	Okulumda yer almam için birçok fırsat var.	9,43%	26,42%	33,96%	20,75%	9,43%
14	Okul bana yeterli ders dışı etkinlik olanakları sunuyor.	13,21%	24,53%	20,75%	28,30%	13,21%
15	Okul kulüpleri amacına uygun şekilde gelişimime katkı sağlıyor.	11,32%	22,64%	32,08%	20,75%	13,21%
16	Öğretmenlerim sınıfta adil kurallara sahipler ve tarafsızlar.	15,09%	35,85%	15,09%	16,98%	16,98%
17	Öğretmenlerim beni daha iyi performans göstermem için teşvik ediyor.	24,53%	33,96%	15,09%	15,09%	11,32%
18	Öğretmenlerim derslerin işlenişinde farklı ve ilgi çekici yöntemlerle kullanır.	18,87%	20,75%	28,30%	20,75%	11,32%
19	Okul kantininde yeterli ve sağlıklı yiyecekler var.	7,55%	20,75%	15,09%	26,42%	30,19%
20	DYK'leri yeterli buluyorum.	15,09%	22,64%	32,08%	15,09%	15,09%
21	Sınav ve ödevlerin beni değerlendirmek için adil ve yeterli olduğunu düşünüyorum.	13,21%	41,51%	18,87%	15,09%	11,32%
22	Okulda düzenlenen sanatsal ve kültürel faaliyetler yeterlidir.	15,09%	24,53%	20,75%	24,53%	15,09%
23	Okulda öğrencilerin görüşleri dikkate alınır.	11,32%	30,19%	16,98%	22,64%	18,87%

Tablo 19: 12. Sınıflar anket sonuç grafiği



VERİLERİN ANALİZİ

Anket Mayıs ayı içerisinde uygulanmış katılımcı öğrenciler 23 sorunun 12sine %50'nin üzerinde "katılıyorum" veya "kesinlikle katılıyorum" cevabını vermişlerdir. % 25,81 oranında ise kararsız kalmıştır. Yorumlanacak olan ve %50'nin altında kalan ilk iki madde "kantinden yeterli verimin alınamaması", "sosyal etkinliklerin yeterli bulunmaması"nın olduğu gözlenmiştir. "Okul müdürü ve öğretmenlerimle ihtiyacım olduğu zaman görüşebilirim." ifadelerine verilen cevapların yüksek oluşu okul adına başarı olarak yorumlanabilir.

ÇÖZÜM ÖNERİLERİ

Okul gıdası kriterleri yönetmelik ve genelgelerle belirlenmiştir. Öğrencilerin sevdiği (cips,kola vb. zararlı) gıdaların okul kantinlerinde satışının yasak oluşu ile ilgili bilgi sahibi olmadıkları görülmektedir. Bu konuda fırsat buldukça hatırlatmaların yapılması uygun olabilir.

Sosyal etkinlikler veya ders dışı eğitim faaliyetlerinin arttırılabileceği bununla birlikte okul türünün meslek lisesi olması, MESEM uygulamasının varlığı derslik ve ders saati sürelerinin uzunluğu bu aktivitelerin uygulanmasını kısıtlayabilmektedir. Uygun etkinlikler arttırılabilir.

VELİLER:22 soruda katılımcı sayısı, katılımcı yüzdesi ve katılma derecelerine yer verilmiş değerlendirme sonucu ayrıca tablo üzerinde olarak verilmiştir.

Katılımcı Sayısı:272

Tablo 20: Veli anket sonuçları

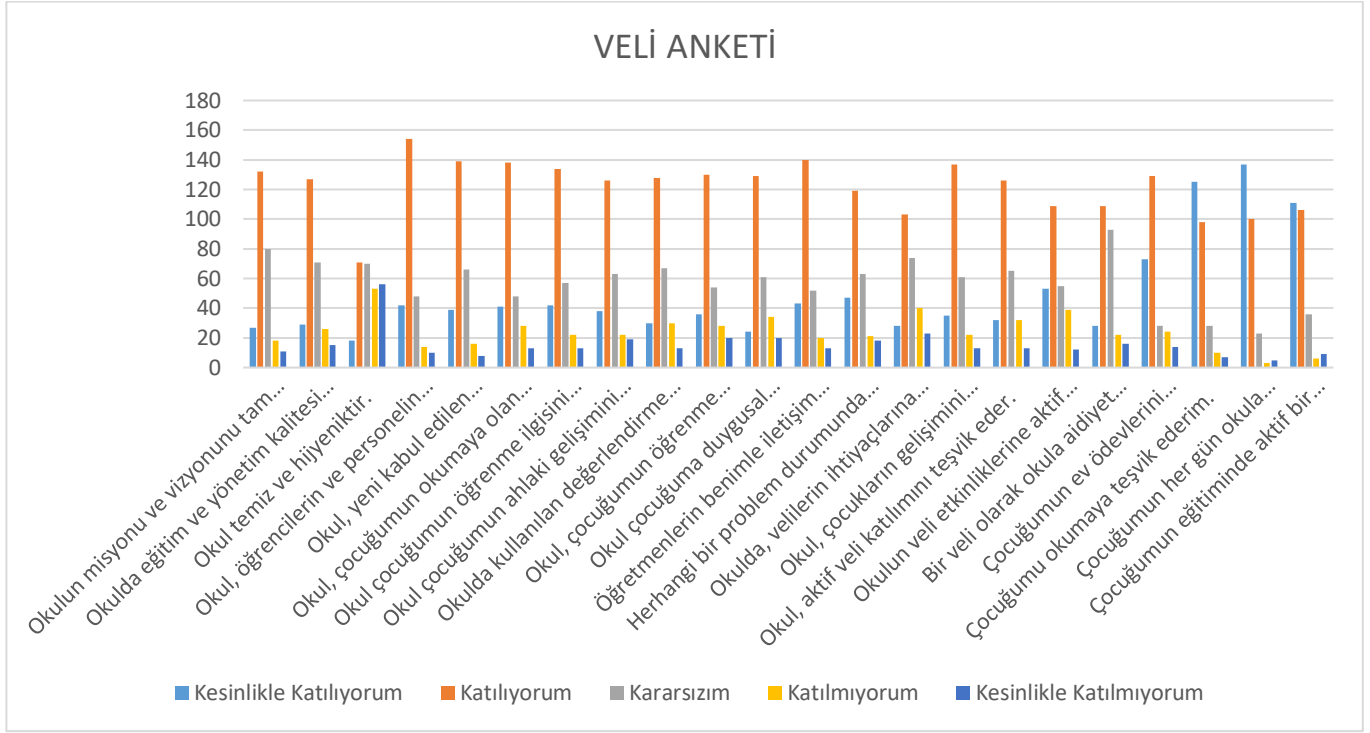
SIRA NO	MADDELER	KATILMA DERECEŚİ				
		Kesinlikle Katılıyorum	Katılıyorum	Kararsızım	Katılmıyorum	Kesinlikle Katılmıyorum
1	Okulun misyonu ve vizyonunu tam olarak anlıyorum.	27	132	80	18	11
2	Okulda eğitim ve yönetim kalitesi sürekli olarak gelişiyor.	29	127	71	26	15
3	Okul temiz ve hijyeniktir.	18	71	70	53	56
4	Okul, öğrencilerin ve personelin güvenliğini sağlamak için uygun güvenlik önlemleri alır.	42	154	48	14	10
5	Okul, yeni kabul edilen öğrencilere uygun desteği sağlar.	39	139	66	16	8
6	Okul, çocuğumun okumaya olan ilgisini geliştirmesine yardımcı olabilir.	41	138	48	28	13
7	Okul çocuğumun öğrenme ilgisini güçlendiriyor.	42	134	57	22	13
8	Okul çocuğumun ahlaki gelişimini teşvik edebilir.	38	126	63	22	19
9	Okulda kullanılan değerlendirme yöntemleri çocuğumun gelişimini tüm yönleriyle anlamama yardımcı oluyor.	30	128	67	30	13
10	Okul, çocuğumun öğrenme performansı ve gelişimi hakkında beni iyi bilgilendiriyor.	36	130	54	28	20
11	Okul çocuğuma duygusal rahatsızlık ve öğrenme güçlükleri ile karşılaştığımda yeterli desteği ve rehberlik sağlar.	24	129	61	34	20
12	Öğretmenlerin benimle iletişim kurma yöntemlerinden memnunum.	43	140	52	20	13
13	Herhangi bir problem durumunda müdür endişelerime cevap veriyor.	47	119	63	21	18
14	Okulda, velilerin ihtiyaçlarına uygun eğitim faaliyetleri düzenlenir.	28	103	74	40	23
15	Okul, çocukların gelişimini desteklemek için velilerle iyi bir ilişki kurar.	35	137	61	22	13
16	Okul, aktif veli katılımını teşvik eder.	32	126	65	32	13
17	Okulun veli etkinliklerine aktif olarak katılıyorum.	53	109	55	39	12

18	Bir veli olarak okula aidiyet hissediyorum.	28	109	93	22	16
19	Çocuğumun ev ödevlerini tamamlamasını sağlarım.	73	129	28	24	14
20	Çocuğumu okumaya teşvik ederim.	125	98	28	10	7
21	Çocuğumun her gün okula gitmesini sağlarım.	137	100	23	3	5
22	Çocuğumun eğitiminde aktif bir ortağım.	111	106	36	6	9

Tablo 21: Veli anket oranları

SIRA NO	MADDELER	KATILMA DERECEŚİ				
		Kesinlikle Katılıyorum	Katılıyorum	Kararsızım	Katılmıyorum	Kesinlikle Katılmıyorum
1	Okulun misyonu ve vizyonunu tam olarak anlıyorum.	10,07%	49,25%	29,85%	6,72%	4,10%
2	Okulda eğitim ve yönetim kalitesi sürekli olarak geliyor.	10,82%	47,39%	26,49%	9,70%	5,60%
3	Okul temiz ve hijyeniktir.	6,72%	26,49%	26,12%	19,78%	20,90%
4	Okul, öğrencilerin ve personelin güvenliğini sağlamak için uygun güvenlik önlemleri alır.	15,67%	57,46%	17,91%	5,22%	3,73%
5	Okul, yeni kabul edilen öğrencilere uygun desteği sağlar.	14,55%	51,87%	24,63%	5,97%	2,99%
6	Okul, çocuğumun okumaya olan ilgisini geliştirmesine yardımcı olabilir.	15,30%	51,49%	17,91%	10,45%	4,85%
7	Okul çocuğumun öğrenme ilgisini güçlendiriyor.	15,67%	50,00%	21,27%	8,21%	4,85%
8	Okul çocuğumun ahlaki gelişimini teşvik edebilir.	14,18%	47,01%	23,51%	8,21%	7,09%
9	Okulda kullanılan değerlendirme yöntemleri çocuğumun gelişimini tüm yönleriyle anlamama yardımcı oluyor.	11,19%	47,76%	25,00%	11,19%	4,85%
10	Okul, çocuğumun öğrenme performansı ve gelişimi hakkında beni iyi bilgilendiriyor.	13,43%	48,51%	20,15%	10,45%	7,46%
11	Okul çocuğuma duygusal rahatsızlık ve öğrenme güçlükleri ile karşılaştığında yeterli desteği ve rehberlik sağlar.	8,96%	48,13%	22,76%	12,69%	7,46%
12	Öğretmenlerin benimle iletişim kurma yöntemlerinden memnunum.	16,04%	52,24%	19,40%	7,46%	4,85%
13	Herhangi bir problem durumunda müdür endişelerime cevap veriyor.	17,54%	44,40%	23,51%	7,84%	6,72%
14	Okulda, velilerin ihtiyaçlarına uygun eğitim faaliyetleri düzenlenir.	10,45%	38,43%	27,61%	14,93%	8,58%
15	Okul, çocukların gelişimini desteklemek için velilerle iyi bir ilişki kurar.	13,06%	51,12%	22,76%	8,21%	4,85%
16	Okul, aktif veli katılımını teşvik eder.	11,94%	47,01%	24,25%	11,94%	4,85%
17	Okulun veli etkinliklerine aktif olarak katılırım.	19,78%	40,67%	20,52%	14,55%	4,48%
18	Bir veli olarak okula aidiyet hissediyorum.	10,45%	40,67%	34,70%	8,21%	5,97%
19	Çocuğumun ev ödevlerini tamamlamasını sağlarım.	27,24%	48,13%	10,45%	8,96%	5,22%
20	Çocuğumu okumaya teşvik ederim.	46,64%	36,57%	10,45%	3,73%	2,61%
21	Çocuğumun her gün okula gitmesini sağlarım.	51,12%	37,31%	8,58%	1,12%	1,87%
22	Çocuğumun eğitiminde aktif bir ortağım.	41,42%	39,55%	13,43%	2,24%	3,36%

Tablo 22: Veli anket grafiği



VERİLERİN ANALİZİ

Yapılan ankete katılan velilerimiz 22 sorunun 20 sine %50 nin üzerinde “Katılıyorum” veya “kesinlikle katılıyorum” olumlu cevabını vermişler 2 soruya verilen cevap %50 nin altında kalmıştır. “Çocuğumu okumaya teşvik ederim.”, “Çocuğumun her gün okula gitmesini sağlarım.”, “Çocuğumun eğitiminde aktif bir ortağım.” İfadelerine %80 in üzerinde olumlu cevaplar verilmiştir. Bununla birlikte %50 nin altında kalan okul “hijyenini yeterli buluyorum.” ve “Okulda, velilerin ihtiyaçlarına uygun eğitim faaliyetleri düzenlenir.” İfadeleri %50 nin altında karşılık bulmuştur. “Okul, çocuğumun öğrenme performansı ve gelişimi hakkında beni iyi bilgilendiriyor.” “Okul, çocuğumun okumaya olan ilgisini geliştirmesine yardımcı olabilir.” “Okul, çocukların gelişimini desteklemek için velilerle iyi bir ilişki kurar.” İfadelerine verilen cevapların %60 ın üzerinde olması okul adına başarı olarak yorumlanmıştır.

ÇÖZÜM ÖNERİLERİ

Okul Binasının eski olması,2 eğitim binası ve 32 atölyenin olması tüm birimler için temizlik görevlilerinin alanın genişliği nedeniyle yetersiz oluşu öğrenci sayısının fazlalığı hijyen açısından zafiyet oluşturabilir. Temizlik personeli arasında sistemli bir iş bölümü, öğrencilerin temizlik açısından bilinçlendirilmesi için rehberlik servisi ve sağlık kuruluşları tarafından seminer eğitim vb verilmesi okul hijyeni açısından olumlu sonuçlanacaktır.

Veliler için rehberlik servisinin düzenlediği çeşitli bilgilendirme faaliyetleri olmakla birlikte bu faaliyetlerin planlı bir şekilde uygun düzeyde artırılması yerinde olacaktır.

ÖĞRETMENLER:22 soruda katılımcı sayısı, katılımcı yüzdesi ve katılma derecelerine yer verilmiş değerlendirme sonucu ayrıca tablo üzerinde olarak verilmiştir.

Katılımcı sayısı:61

Tablo 23: Öğretmen anket sonuçları

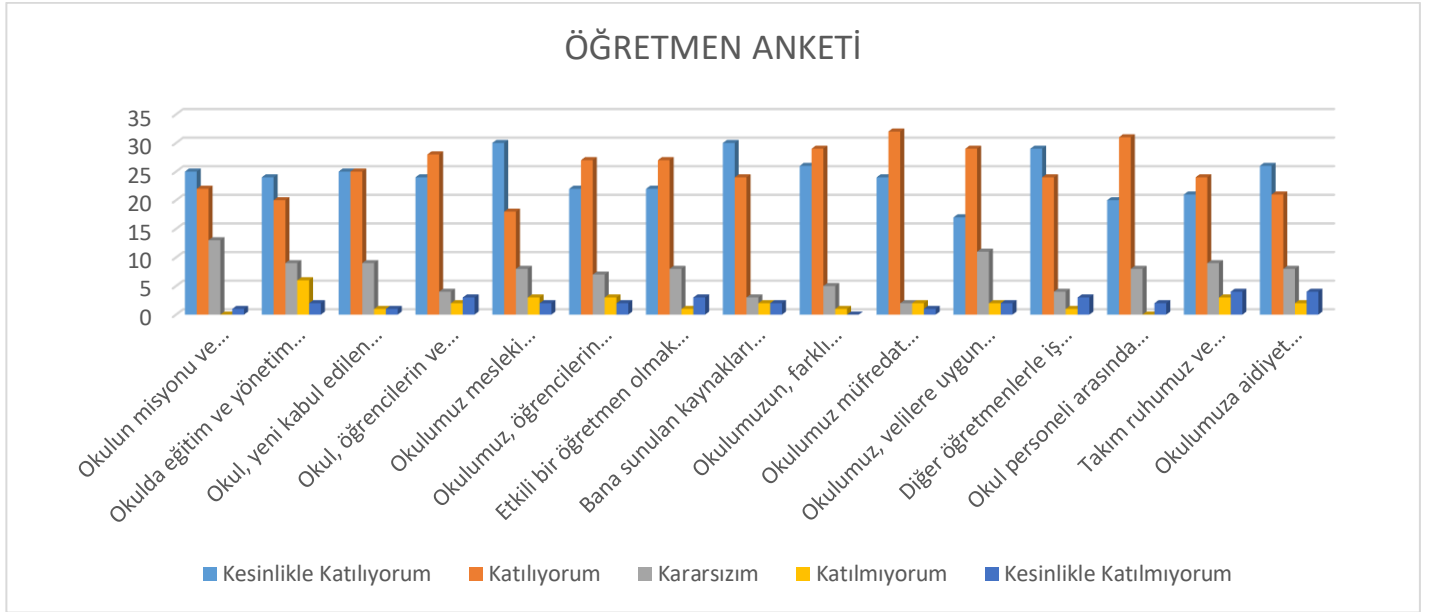
SIRA NO	MADDELER	KATILMA DERECEİ				
		Kesinlikle Katılıyorum	Katılıyorum	Kararsızım	Katılmıyorum	Kesinlikle Katılmıyorum
1	Okulun misyonu ve vizyonunu tam olarak anlıyorum.	25	22	13	0	1
2	Okulda eğitim ve yönetim kalitesi sürekli olarak geliyor.	24	20	9	6	2
3	Okul, yeni kabul edilen öğrencilere uygun desteği sağlar.	25	25	9	1	1
4	Okul, öğrencilerin ve personelin güvenliğini sağlamak için uygun güvenlik önlemleri alır.	24	28	4	2	3
5	Okulumuz mesleki yeterliliğimi geliştirmek için eğitim fırsatları sunuyor.	30	18	8	3	2
6	Okulumuz, öğrencilerin öğrenme ilgisini uyandıracak bir öğrenme ortamı oluşturmuştur.	22	27	7	3	2
7	Etkili bir öğretmen olmak için ihtiyaç duyduğum kaynaklara erişimim var.	22	27	8	1	3
8	Bana sunulan kaynakları kullanmak için gerekli eğitime sahibim.	30	24	3	2	2
9	Okulumuzun, farklı ihtiyaçları olan öğrencileri desteklemek için etkin bir politikası vardır.	26	29	5	1	0
10	Okulumuz müfredat uygulamasını etkin bir şekilde izler.	24	32	2	2	1
11	Okulumuz, velilere uygun etkinlikler düzenlemektedir.	17	29	11	2	2
12	Diğer öğretmenlerle iş birliği yaparım.	29	24	4	1	3
13	Okul personeli arasında dostane bir ilişki sürdürülür.	20	31	8	0	2
14	Takım ruhumuz ve moralimiz yüksek.	21	24	9	3	4
15	Okulumuza aidiyet hissediyorum.	26	21	8	2	4

Tablo 24: Öğretmen anket oranları

SIRA NO	MADDELER	KATILMA DERECEİ				
		Kesinlikle Katılıyorum	Katılıyorum	Kararsızım	Katılmıyorum	Kesinlikle Katılmıyorum
1	Okulun misyonu ve vizyonunu tam olarak anlıyorum.	40,98%	36,07%	21,31%	0,00%	1,64%
2	Okulda eğitim ve yönetim kalitesi sürekli olarak geliyor.	39,34%	32,79%	14,75%	9,84%	3,28%
3	Okul, yeni kabul edilen öğrencilere uygun desteği sağlar.	40,98%	40,98%	14,75%	1,64%	1,64%
4	Okul, öğrencilerin ve personelin güvenliğini sağlamak için uygun güvenlik önlemleri alır.	39,34%	45,90%	6,56%	3,28%	4,92%
5	Okulumuz mesleki yeterliliğimi geliştirmek için eğitim fırsatları sunuyor.	49,18%	29,51%	13,11%	4,92%	3,28%
6	Okulumuz, öğrencilerin öğrenme ilgisini uyandıracak bir öğrenme ortamı oluşturmuştur.	36,07%	44,26%	11,48%	4,92%	3,28%
7	Etkili bir öğretmen olmak için ihtiyaç duyduğum kaynaklara erişimim var.	36,07%	44,26%	13,11%	1,64%	4,92%
8	Bana sunulan kaynakları kullanmak için gerekli eğitime sahibim.	49,18%	39,34%	4,92%	3,28%	3,28%
9	Okulumuzun, farklı ihtiyaçları olan öğrencileri desteklemek için etkin bir politikası vardır.	42,62%	47,54%	8,20%	1,64%	0,00%

10	Okulumuz müfredat uygulamasını etkin bir şekilde izler.	39,34%	52,46%	3,28%	3,28%	1,64%
11	Okulumuz, velilere uygun etkinlikler düzenlemektedir.	27,87%	47,54%	18,03%	3,28%	3,28%
12	Diğer öğretmenlerle iş birliği yaparım.	47,54%	39,34%	6,56%	1,64%	4,92%
13	Okul personeli arasında dostane bir ilişki sürdürülür.	32,79%	50,82%	13,11%	0,00%	3,28%
14	Takım ruhumuz ve moralimiz yüksek.	34,43%	39,34%	14,75%	4,92%	6,56%
15	Okulumuza aidiyet hissediyorum.	42,62%	34,43%	13,11%	3,28%	6,56%

Tablo 25: Öğretmen anket grafiği



VERİLERİN ANALİZİ

Okul öğretmenlerine 15 maddelik anket uygulanmış katılımcı öğretmenler %50'nin üzerinde "katılıyorum" veya "kesinlikle katılıyorum" olumlu cevabını vermişlerdir. Özellikle %80'in üzerinde olumlu cevap verilen birkaç ifade şu şekildedir. "Okul, öğrencilerin ve personelin güvenliğini sağlamak için uygun güvenlik önlemleri alır.", "Okulumuzun, farklı ihtiyaçları olan öğrencileri desteklemek için etkin bir politikası vardır.", "Okul, yeni kabul edilen öğrencilere uygun desteği sağlar." İfadeleri %80'in üzerinde olumlu karşılık bulmuştur. Tüm yanıtlar %50'nin üzerinde olumlu okunabilse de en düşük okunan ifadeler, "Takım ruhumuz ve moralimiz yüksek" %73, "Okulun misyonu ve vizyonunu tam olarak anlıyorum"%77,05 şeklinde karşılık bulmuştur.

ÇÖZÜM ÖNERİLERİ

Öğretmen anketi sonucu oldukça olumlu okunsa da diğer cevaplara göre daha düşük oranda cevaplanan "Takım ruhumuz ve moralimiz yüksek" %73, "Okulun misyonu ve vizyonunu tam olarak anlıyorum"%77,05 ifadeler için öğretmenlerle birlikte okul dışı aktivite gezi, yemek vb. kurum içi samimiyeti ve motivasyonu arttırabilir.

3.1. Paydaşların Müdürlük Faaliyetlerinden Memnuniyet Düzeyi:

3.2. Öncelik Verilmesi Gereklî Görülen Faaliyet Alanları:

- 1.Okul hijyeni
- 2.Ders dışı etkinlikler
- 3.Kantinde satılan ürünlerin yeterli hale getirilmesi
- 4.Eğitimin ve yönetimin kalitesini arttırma

5.Veli katılımını arttırma

3.3. Memnun Olunan Faaliyet Alanları:

- 1.Öğrenci öğretmen iletişimi
- 2.Öğrenci idare iletişimi
- 3.Öğrenciye sunulan imkânlar
- 4 Adil davranma
- 5.Sosyal etkinlikler

2.7. Okul/ Kurum İçi Analiz

2.7.1. Kurum içi analiz

Tablo 26: Kurum içi analiz tablosu

Okul/Kurum İçi	Analiz İçerik Tablosu
Öğrenci sayıları	<p>Sınıf Kademeleri:9. Sınıflar 11 Şube:411 Mevcut(113 Yabancı Uyruklu Öğrenci) 10.Sınıflar 7 Şube: 177 Mevcut (63 Yabancı Uyruklu Öğrenci) 11.Sınıflar 5 Şube:94 Mevcut (27 Yabancı Uyruklu Öğrenci) 12.Sınıflar 5 Şube:34 Mevcut (8 Yabancı Uyruklu Öğrenci) MESEM 261 yiyecek içecek, gıda teknolojisi, Güzellik hizmetleri (10,11,12. Sınıflar) Özel Gereksinimli Öğrenciler:9. Sınıf-6 10 Sınıf-5 11 Sınıf-2 12 Sınıf-3 Toplam:16 Mevcut</p> <p>Alanlar ve öğrenci Dağılımları Büro Yönetimi Ve Yönetici Asistanlığı Alanı :110 Çocuk Gelişimi Ve Eğitimi Alanı :180 Yiyecek İçecek Hizmetleri Alanı :80 Gıda Teknolojisi Alanı :173 Güzellik Hizmetleri Alan :78 Moda Tasarım Teknolojileri Alanı :82 Plastik Sanatlar Alanı :13</p>

Akademik başarı verileri

	2020-2021		2021-2022		2022-2023	
	Kız	Erkek	Kız	Erkek	Kız	Erkek
Toplam Öğrenci Sayısı	189	0	106	0	123	0
Mezun Öğrenci Sayısı	189	0	106	0	123	0
Sınava Giren Toplam Öğrenci Sayısı (Kız Erkek)	110	0	65	0	80	0
Kazanan (Yedekler Dahil Yerleşen) Öğrenci Sayısı	23	0	20	0	18	0
Lisans Bölümlerine Yerleşen Öğrenci Sayısı	2	0	2	0	1	0
Ön Lisans Bölümlerine Yerleşen Öğrenci Sayısı	21	0	22	0	17	0

<p>Sosyal-kültürel-bilimsel ve sportif başarı verileri</p>	<ul style="list-style-type: none"> İlimizde düzenlenen okullar arası B genç kızlar serbest güreş müsabakalarında okul öğrencilerimiz sıklıklarına göre 10 sıklıkta birincilik 3 sıklıkta 2. lik bir sıklıkta de 3. lük almışlardır. Buna göre; <table border="0"> <tr> <td>(36-40) kg da</td> <td>Melek ELÇİÇEK</td> <td>1.</td> </tr> <tr> <td></td> <td>Elanur ÇAKIR</td> <td>2.</td> </tr> <tr> <td></td> <td>Ebrar ŞAHİN</td> <td>3.</td> </tr> <tr> <td>43 kg da</td> <td>Ayla İÇEL</td> <td>1.</td> </tr> <tr> <td>46 kg da</td> <td>Eylül İÇEL</td> <td>1.</td> </tr> <tr> <td>49 Kg da</td> <td>Çisem Selin KESKİN</td> <td>1.</td> </tr> <tr> <td>53 kg da</td> <td>Gülçin KAYA</td> <td>1.</td> </tr> <tr> <td></td> <td>Yasemin ÖNDER</td> <td>2.</td> </tr> <tr> <td>57 kg da</td> <td>Meral FİDAN</td> <td>1.</td> </tr> <tr> <td></td> <td>Nurcan TOPCUL</td> <td>2.</td> </tr> <tr> <td>61 kg da</td> <td>Esra KEKLİKTEPE</td> <td></td> </tr> <tr> <td>65 kg da</td> <td>Hazal ÇAKAR</td> <td>1.</td> </tr> <tr> <td>69 kg da</td> <td>Gülyar Şeyh MUHAMMET</td> <td>1.</td> </tr> <tr> <td>(69-73) kg da</td> <td>Simge KARAKUŞ</td> <td>1.</td> </tr> <tr> <td>73 kg'de</td> <td>Defne DURDU Türkiye</td> <td>3.</td> </tr> <tr> <td>43 kg 'de</td> <td>Melek ELÇİÇEK Mersin</td> <td>5.</td> </tr> </table>	(36-40) kg da	Melek ELÇİÇEK	1.		Elanur ÇAKIR	2.		Ebrar ŞAHİN	3.	43 kg da	Ayla İÇEL	1.	46 kg da	Eylül İÇEL	1.	49 Kg da	Çisem Selin KESKİN	1.	53 kg da	Gülçin KAYA	1.		Yasemin ÖNDER	2.	57 kg da	Meral FİDAN	1.		Nurcan TOPCUL	2.	61 kg da	Esra KEKLİKTEPE		65 kg da	Hazal ÇAKAR	1.	69 kg da	Gülyar Şeyh MUHAMMET	1.	(69-73) kg da	Simge KARAKUŞ	1.	73 kg'de	Defne DURDU Türkiye	3.	43 kg 'de	Melek ELÇİÇEK Mersin	5.
(36-40) kg da	Melek ELÇİÇEK	1.																																															
	Elanur ÇAKIR	2.																																															
	Ebrar ŞAHİN	3.																																															
43 kg da	Ayla İÇEL	1.																																															
46 kg da	Eylül İÇEL	1.																																															
49 Kg da	Çisem Selin KESKİN	1.																																															
53 kg da	Gülçin KAYA	1.																																															
	Yasemin ÖNDER	2.																																															
57 kg da	Meral FİDAN	1.																																															
	Nurcan TOPCUL	2.																																															
61 kg da	Esra KEKLİKTEPE																																																
65 kg da	Hazal ÇAKAR	1.																																															
69 kg da	Gülyar Şeyh MUHAMMET	1.																																															
(69-73) kg da	Simge KARAKUŞ	1.																																															
73 kg'de	Defne DURDU Türkiye	3.																																															
43 kg 'de	Melek ELÇİÇEK Mersin	5.																																															
<p>Öğrenme stilleri envanteri</p>	<p>Öğrenme envanteri sonucu öğrencilerin %80 in üzerinde görsel öğrenme stiline sahip olduğu belirlenmiştir.</p>																																																
<p>Devam-devamsızlık verileri</p>	<p>Devamsızlık verileri 20 gün üzeri devamsızlık yapan öğrenci sayıları</p> <ul style="list-style-type: none"> 9. Sınıf:96 öğrenci 10. Sınıf:13 11. Sınıf: 13 12. Sınıf:7 Toplan: 102 öğrenci <p>Yılan devamsızlığın nedenleri anketine göre ilk üç devamsızlık nedeni aşağıdaki gibidir.</p> <ul style="list-style-type: none"> Birinci neden olarak hasta olmak çıkmıştır. İkinci neden olarak sabahları uyanamamak çıkmıştır. Üçüncü neden olarak ise havanın soğuk ve yağışlı olması çıkmıştır. 																																																
<p>Okul disiplini etkileyen faktörler anketi</p>	<p>Anket 250 öğrenciye uygulanmıştır. (evren-örneklem) Buna göre</p> <ul style="list-style-type: none"> 168 öğrencinin okul kurallarını bildiği 189 öğrencinin okul kurallarının gerekli olduğunu düşündüğü 30 öğrencinin ilgi çekmek için kuralsız davrandığı 165 öğrencinin objektif davranıldığını düşündüğü 69 öğrencinin arkadaşlarını yalnız bırakmamak için suçla yöneldiği tespit edilmiştir. 																																																

İnsan kaynakları verileri

	YÜKSEK LİSANS			LİSANS			ÖNLİSANS			LİSE VE ALTI		
	E	K	T	E	K	T	E	K	T	E	K	T
Okul Müdürü		1	1									
Müdür yardımcıları	1	1	2	2	3	5						
Branş Öğretmenleri	2	15	17	14	51	65						
Rehber Öğretmen					3	3						
İdari Personeller							1	1	2			
Yardımcı Personeller										4	2	6
Güvenlik Görevlisi											1	1
TOPLAM	3	17	20	16	57	73	1	1	2	4	3	7

Çalışan Bilgileri

Okulumuzun çalışanlarına ilişkin bilgiler altta yer alan tabloda belirtilmiştir.

Unvan	Erkek	Kadın	Toplam
Okul Müdürü ve Müdür Yardımcısı	3	5	8
Branş Öğretmeni	15	32	47
Meslek Dersi Öğretmeni	1	28	29
Rehber Öğretmen	0	3	3
Anaokulu Öğretmeni	0	5	5
İdari Personel	0	1	1
Yardımcı Personel	4	0	4
Güvenlik Personeli	1	0	1
Toplam Çalışan Sayıları	24	74	98

Öğretmenlerin hizmetçi eğitime katılma oranları

Öğretmenlerin %100 ü hizmetçi eğitimlere katılmıştır.

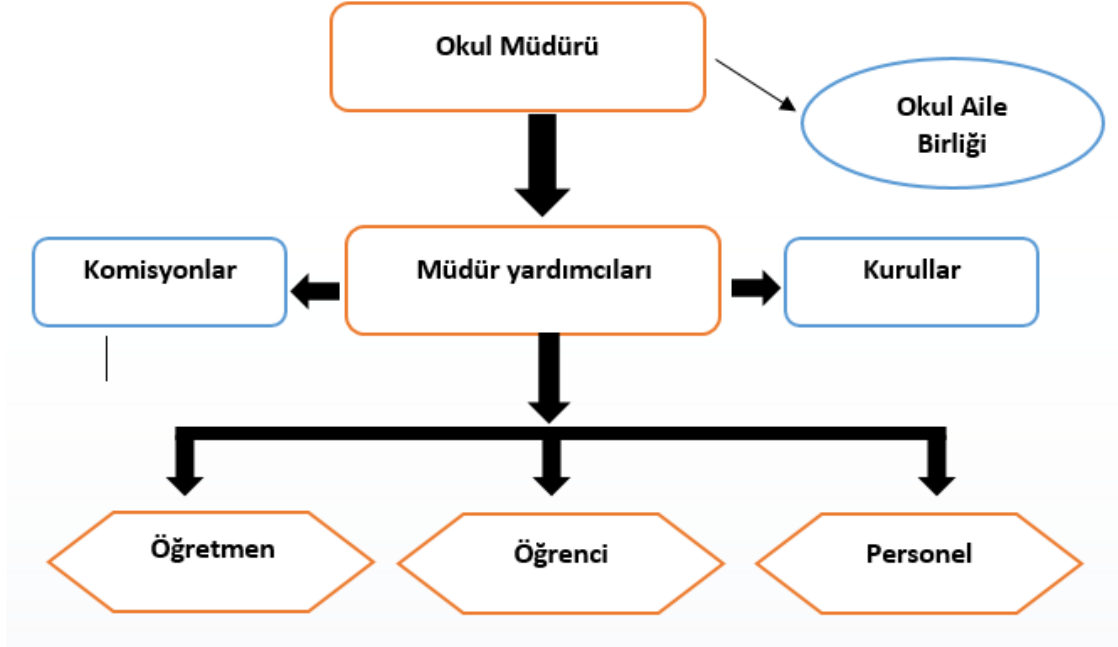
Öğrenme ortamı verileri

Okul Bölümleri	Özel Alanlar	Var	Yok
Okul Kat Sayısı	4 + 4 (2 Blok)	Çok Amaçlı Salon	X
Derslik Sayısı	27	Çok Amaçlı Saha	X
Derslik Alanları (m2)	50	Kütüphane	X
Kullanılan Derslik Sayısı	27	Fen Laboratuvarı	X
Şube Sayısı	38	Bilgisayar Laboratuvarı	X
İdari Odaların Alanı (m2)	18	İş Atölyesi	X
Öğretmenler Odası (m2)	70	Beceri Atölyesi	X
Okul Oturum Alanı (m2)	3.680	Pansiyon	X
Okul Bahçesi (Açık Alan)(m2)	12.000		
Okul Kapalı Alan (m2)	2.780		
Sanatsal, bilimsel ve sportif amaçlı toplam alan (m ²)	875		

Kantin (m2)	100			
Tuvalet Sayısı	11			

2.7.1. Teşkilat Yapısı

Şekil 1: Çamlıbel Mesleki ve Teknik Anadolu Lisesi Teşkilat Şeması



2.7.2. İnsan Kaynakları

Okullarda insan kaynaklarını, organizasyonel amaçlar doğrultusunda en verimli şekilde kullanmak; insan kaynağının iç ve dış gelişmelere uygun olarak etkin bir şekilde planlanmasını, geliştirilmesini ve değerlendirilmesini sağlamak kurumun verimliliği açısından büyük önem taşımaktadır.

Tablo 27: Çamlıbel Mesleki ve Teknik Anadolu Lisesi Çalışanlarının Eğitim Düzeyi ve Cinsiyetine Göre Dağılımı

	YÜKSEK LİSANS			LİSANS			ÖNLİSANS			LİSE VE ALTI		
	E	K	T	E	K	T	E	K	T	E	K	T
Okul Müdürü		1	1									
Müdür yardımcıları	1	1	2	2	3	5						
Branş Öğretmenleri	2	15	17	14	51	65						
Rehber Öğretmen					3	3						
İdari Personeller							1	1	2			
Yardımcı Personeller										4	2	6
Güvenlik Görevlisi											1	1
TOPLAM	3	17	20	16	57	73	1	1	2	4	3	7

Tablo 28: İdari Personelin Hizmet Süresine İlişkin Bilgiler

Hizmet Süreleri	2024 Yılı İtibarıyla	
	Kişi Sayısı 10	%
10.....Üzeri	10	%100

Tablo 29: Öğretmenlerin Hizmet Süreleri (Yıl İtibarıyla)

Hizmet Süreleri	Kadın	Erkek	Hizmet Yılı	Toplam
7-10 Yıl	4	1	7-10	5
11-15 Yıl	7		11-15	7
16-20	3	1	16-20	4
20 ve üzeri	60	17	20+	77

Tablo 30: Yönetici ve Öğretmenlerin Katıldığı Hizmet İçi Eğitim Programları

Adı ve Soyadı	Branşı	Katıldığı Hizmet İçi Eğitim Sayısı
Hatice KILINÇ	Çocuk Gelişimi	81
Zeycan KOÇANLI	Edebiyat	44
Alper ALTINKAYNAK	Görsel Sanatlar	36
Selda BARANSEL	Tarih	20
Özcan YÜCEL	Biyoloji	51
Dilek YILMAZ	Edebiyat	22
Hasan BULUNDU	Matematik	22
Zeynep PEKCAN	Görsel Sanatlar	41
Ayşegül USTA	Rehberlik	38
Fatma EFE	Rehberlik	42
Gülriş YEDİGÖZ	Rehberlik	32
Ayşe GÖRGÜN	Edebiyat	31
Nazan ERGÖR	Edebiyat	33
Aysel ŞİMŞEK	Edebiyat	38
Özlem AYDIN	Edebiyat	28
Lokman DAŞ	Edebiyat	14
Hülya YILDIRIM ÖZ	Edebiyat	21
Oya KURTULUŞ ŞAHİN	Edebiyat	8
Rüstem AVCI	Edebiyat	18
Sibel BAYRAKCI	Matematik	14
Pelin ALASULU	Matematik	18
Derya Engin KABAKCIOĞLU	Matematik	29
Fulya HASANOĞLU	Matematik	25

Ferhat ZEREN	Matematik	12
Serter DURAN	Matematik	11
Fatma CANSU	Matematik	15
Serdar SARIGÜL	Tarih	20
Nesimi ERDEM	Tarih	14
Recep ASLAN	Tarih	15
İsmail USLUOĞLU	Tarih	9
Dilek YİĞİT SEKİN	Coğrafya	11
Semiha BOZKURT	Coğrafya	12
Vedat BOZKURT	Coğrafya	19
Emel KILIÇ	İngilizce	22
Serpil YAŞAR	İngilizce	21
Figen DURAN	İngilizce	14
Ayşe Ebru SEYDEM	İngilizce	18
Özge CANSEV DEMİRTAŞ	İngilizce	8
Ezgi ÖZERSALTIK	İngilizce	9
Leyla Gülay DİLER	İngilizce	18
Dilek HUNU	İngilizce	22
Yağmur GÜNDÜZ	İngilizce	7
İbrahim DOĞAN	Felsefe	25
Yetişkan BEYAZ	Felsefe	27
Neslihan DEMİRTAŞ	Felsefe	12
Behiye Yelda ÖZÜS	Kimya	14
Zeynep OĞUR	Kimya	15
Aynur DEMİR	Fizik	11
Funda DEMİR GÜRSOY	Fizik	12
Meryem KORKMAZ	Biyoloji	15
Nail İLKAY	Biyoloji	29
İbrahim Levent TURHAN	Beden Eğitimi	28
Aygül Emire YETER	Beden Eğitimi	21
Kazım YILMAZ	Beden Eğitimi	18
Mehmet ÖZEL	Beden Eğitimi	19
Tansu KORKMAZOĞLU	Çocuk Gelişimi	8
SU KÜBRA DENİZ	Çocuk Gelişimi	18
B. ZOZAN FIRAT	Çocuk Gelişimi	22
NURHEDA AYTEKİN	Çocuk Gelişimi	18
HÜLYA KÖLELİ	Çocuk Gelişimi	21
Çiğdem NACAR	Çocuk Gelişimi	15
SACİDE DEMİR	Çocuk Gelişimi	24
Emine ŞAHBAZ	Okul Öncesi	29
Ebru KIZILKAYA	Okul Öncesi	39

Aynur KILINÇ	Okul Öncesi	31
Canan TAŞKIN	Okul Öncesi	9
Sakine GÖKSU	Okul Öncesi	12
Seviye KAYNAK	Yiyecek İçecek	22
Ahmet Devrim ÇİÇEK	Yiyecek İçecek	19
Deniz ASLAN	Yiyecek İçecek	21
Asuman SARIOĞLU	Yiyecek İçecek	15
Elif ÖZDEMİR	Güz.Saç Bak.	17
Fatma TOZ	Güz.Saç Bak.	15
Sevim ARSLAN	Güz.Saç Bak.	16
Sevil CANIMOĞLU TEKİN	Gıda Tekn.	9
Serpil AKLAMUZ	Gıda Tekn.	26
Duygu BOZOĞLAN	Gıda Tekn.	28
Sadika GÜNAY	Büro	11
Cennet AKSU	Büro	42
Burçak Işın UYSAL	Büro	14
Emine Gül AVCI	Büro	19
Hülya UYSAL	El Sanatları	15
Selvan EKİNCİ	El Sanatları	11
Azize KÖŞKER	El Sanatları	32
Hatice URANLAR ORTAŞ	Giyim Üretimi	26
Banu DEMİR	Giyim Üretimi	24
Aylin GÜLSUNA	Giyim Üretimi	22
Zülfıye GÜMÜŞ	Plastik Sanatlar	18
Nazlı GÜLSEREN	Plastik Sanatlar	12
Esin Galip Yılmaz	Aile ve Tüketici hiz	9
Ebru ÖZDEMİR	Din Kült.	8
Semanur GÜLTEKİN	Din Kült.	6
Ezgi FARAHCİ	Müzik	11

Tablo 31:Okul/kurum Rehberlik Hizmetleri

Mevcut Kapasite				Mevcut Kapasite Kullanımı ve Performans					
Psikolojik Danışman Norm Sayısı	Görev Yapan Psikolojik Danışman Sayısı	İhtiyaç Duyulan Psikolojik Danışman Sayısı	Görüşme Odası Sayısı	Danışmanlık Hizmeti Alan			Rehberlik Hizmetleri İle İlgili Düzenlenen Eğitim/Paylaşım Toplantısı vb. Faaliyet Sayısı		
				Öğrenci Sayısı	Öğretmen Sayısı	Veli Sayısı	Öğretmenlere Yönelik	Öğrencilere Yönelik	Vellilere Yönelik
3	3	0	3	585	93	144	4	10	2

2.7.3. Teknolojik Düzey

Okul hizmetlerinin, yararlanıcılara daha hızlı ve etkili şekilde sunulması için güncel teknolojik araçlar etkin bir biçimde kullanılmaktadır. Bu kapsamda modüler bir yapıda kurgulanmış olan Millî Eğitim Bakanlığı Bilgi İşlem Sistemi (MEBBİS) ile kurumsal ve bireysel iş ve işlemlerin büyük bölümü yürütülmektedir. Aynı zamanda sistemde personel ve öğrencilerin bilgileri bulunmaktadır. e-Okul, Veli Bilgilendirme Sistemi gibi modüllere ulaşılarak çalışmalar yürütülmektedir. Müdürlüğümüz resmi yazışmaları elektronik ortamda Doküman Yönetim Sistemi (DYS) üzerinden yapılmaktadır.

Tablo 32:Teknolojik Araç-Gereç Durumu

Araç-Gereçler	2021	2022	2023	İhtiyaç
Akıllı Tahta Sayısı	44	44	44	----
Masaüstü Bilgisayar Sayısı	45	120	120	----
Taşınabilir Bilgisayar Sayısı	2	2	2	
Projeksiyon Sayısı	1	3	3	
TV Sayısı	4	4	4	
Yazıcı Sayısı	8	10	10	
Fotokopi Makinası Sayısı	4	4	4	

Tablo 33: Fiziki Mekân Durumu

Fiziki Mekân	Var	Yok	Adedi
Öğretmen Çalışma Odası	X		2
Ekipman Odası	X		3
Kütüphane	X		1
Rehberlik Servisi	X		3
Resim Odası		X	
Müzik Odası	X		1
Çok Amaçlı Salon	X		1
Spor Salonu	X		1

2.7.4. Mali Kaynaklar

Kurumun mali kaynakları, bütçe büyüklüğü, döner sermaye, okul-aile birliği gelirleri, kantin vb. gelirler ve harcama kalemleri ortaya konulur. Bütçe işlemlerinin kim tarafından yürütüldüğü belirtilir. Enflasyon oranı da dikkate alınarak plan dönemi boyunca gerçekleşecek kaynak artışı tahmini olarak belirlenir.

Tablo 34: Kaynak Tablosu

Kaynaklar	2024	2025	2026	2027	2028	Toplam
Genel Bütçe	₺2.685.000	₺3.490.500	₺4.537.650	₺5.898.945	₺7.668.629	₺24.280.724
Okul Aile Birliği	₺250.000	₺325.000	₺422.500	₺549.250	₺714.025	₺2.260.775
Döner Sermaye	₺8.325.000	₺10.822.500	₺14.069.250	₺18.290.025	₺23.777.033	₺75.283.808
Dış Kaynak/Projeler	₺2.940.000	₺3.822.000	₺4.968.600	₺6.459.180	₺8.396.934	₺26.586.714
TOPLAM	₺14.200.000	₺18.460.000	₺23.998.000	₺31.197.400	₺40.556.620	₺128.412.020

Tablo 35: Gelir-Gider Tablosu

YILLAR	2021		2022		2023	
	GELİR	GİDER	GELİR	GİDER	GELİR	GİDER
HARCAMA KALEMLERİ						
Temizlik	₺8.931	₺8.931	₺80.950	₺80.950	₺87.290	₺87.290
Küçük Onarım	₺50.000	₺50.000	₺36.387	₺36.387		
Bilgisayar Harcamaları	₺0	₺0	₺249.000	₺249.000	₺0	₺0
Büro Makinaları Harcamaları	₺0	₺0	₺73.000	₺73.000	₺0	₺0
Telefon	₺2.500	₺2.500	₺3.300	₺3.300	₺5.100	₺5.100
Kırtasiye	₺4.877	₺4.877	₺6.523	₺6.523	₺9.292	₺9.292
GENEL	₺66.308	₺66.308	₺449.160	₺449.160	₺101.682	₺101.682

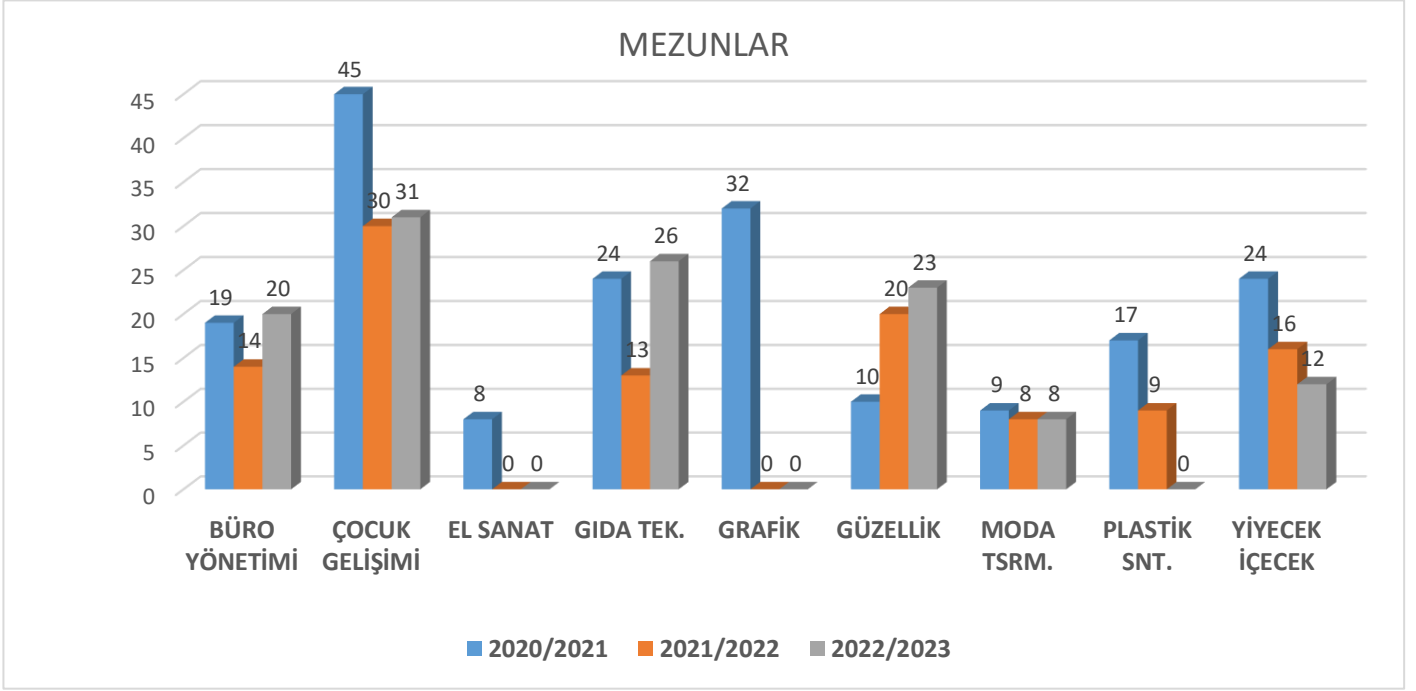
2.7.5. İstatistik Veriler

Okul/kurumla ilgili her türlü sayısal veriler geriye dönük olarak (en az 3 yıllık) verilir. İstatistik veriler kapsamında incelenecek hususlar;

Tablo 36: Mezun öğrencilerin alanlara göre dağılımı

ALANLAR	YILLAR		
	2020-21	2021-22	2022-23
BÜRO YÖNE VE YÖNETİCİ ASİSTANLIĞI ALANI	19	14	20
ÇOCUK GELİŞİMİ VE EĞİTİMİ ALANI	45	30	31
YİYECEK İÇECEK HİZMETLERİ ALANI	24	16	12
GIDA TEKNOLOJİSİ ALANI	24	13	26
GÜZELLİK HİZMETLERİ ALAN	10	20	23
MODA TASARIM TEKNOLOJİLERİ ALANI	9	8	8
EL SANATLARI	8	0	0
PLASTİK SANATLAR	17	9	0
GRAFİK	32	0	0

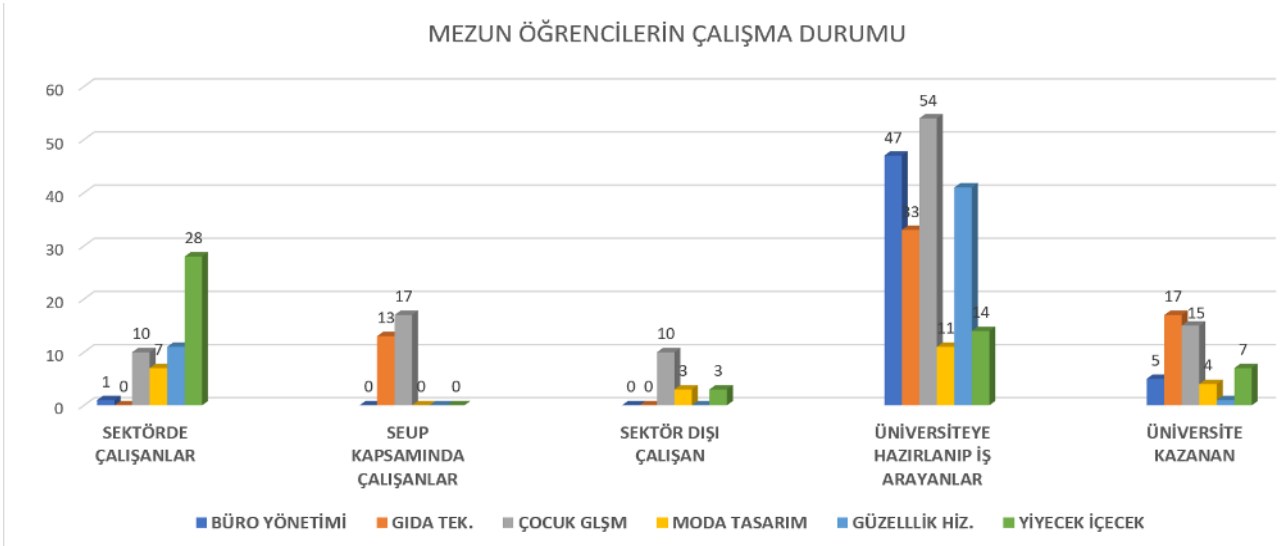
Tablo 37. Mezun öğrencilerin yıllara göre alanlara göre dağılımı



Tablo 38: Mezun öğrencilerin alanlara göre istihdam durumu

	SEKTÖRDE ÇALIŞANLAR	SEUP KAPSAMINDA ÇALIŞANLAR	SEKTÖR DIŞI ÇALIŞANLAR	ÜNİVERSİTEYE HAZIRLANIP ARAYANLAR	ÜNİVERSİTE KAZANAN
BÜRO YÖNETİMİ	1	0	0	47	5
GIDA TEK.	0	13	0	33	17
ÇOCUK GLŞM	10	17	10	54	15
MODA TASARIM	7	0	3	11	4
GÜZELLİK HİZ.	11	0	0	41	1
YİYECEK İÇECEK	28	0	3	14	7
SANAT TASARIM	7	0	2	13	4

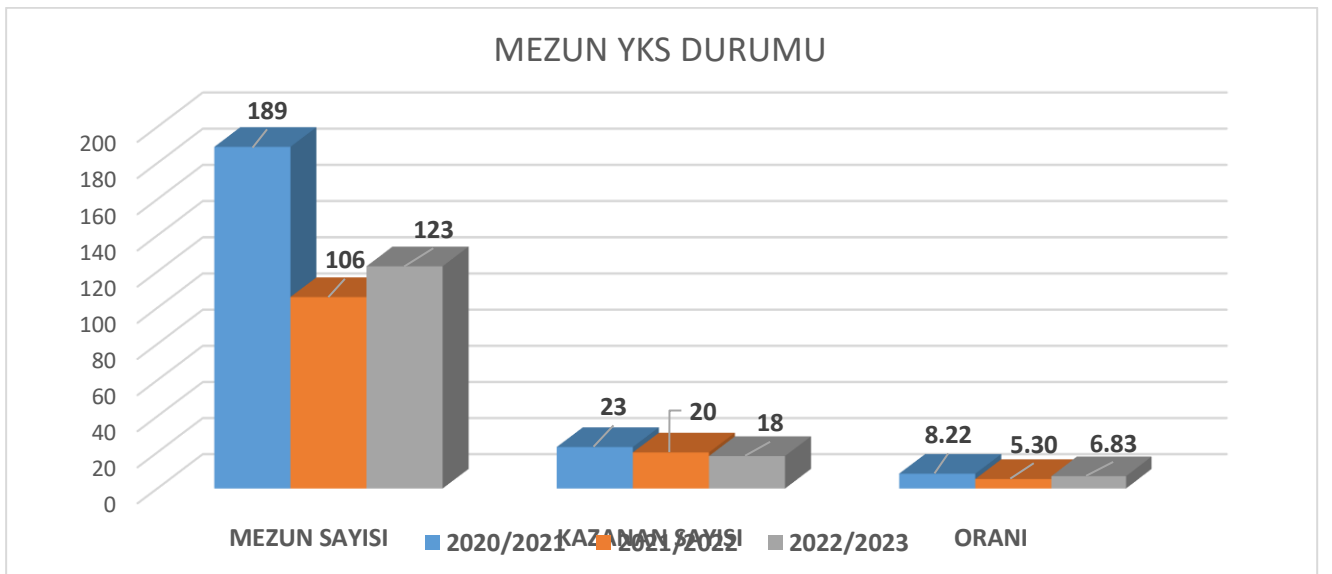
Tablo 39:Mezun öğrencilerin alanlara göre istihdam durumu



Tablo 40:Mezun öğrencilerin Yükseköğrenim durumu

	2020-2021		2021-2022		2022-2023	
	Kız	Erkek	Kız	Erkek	Kız	Erkek
Toplam Öğrenci Sayısı	189	0	106	0	123	0
	189		106		123	
Mezun Öğrenci Sayısı	189	0	106	0	123	0
Sınava Giren Toplam Öğrenci Sayısı (Kız Erkek)	110	0	65	0	80	0
Kazanan (Yedekler Dahil Yerleşen) Öğrenci Sayısı	23	0	20	0	18	0
Lisans Bölümlerine Yerleşen Öğrenci Sayısı	2	0	2	0	1	0
Ön Lisans Bölümlerine Yerleşen Öğrenci Sayısı	21	0	22	0	17	0

Tablo 41:Mezun öğrencilerin yıllara göre Yükseköğrenim oranı



Tablo 42:Yapılan Projeler – Patent, Marka, Tasarım ve Faydalı Model Tablosu

YILI:	ÖĞRETMEN ADI - SOYADI:	PROJE ADI:	PROJE TÜRÜ:	AÇIKLAMA:
2023-2024	Deniz ARSLAN Seviye KAYNAK Yağmur Ç. YILDIRIM	Mersin Milli Eğitim Müdürlüğü 2022 Erasmus Akreditasyonu Mesleki Eğitim Konsorsiyum Ortağı Proje No: 2022-1-TR01-KA121- VET-00005212	<u>Erasmus +</u>	Yiyecek ve İçecek Hizmetleri Alanındaki 5 öğrencimiz, 3 öğretmenimizin koordinatörlüğünde Strasbourg şehrinde 3 haftalık staj eğitimi tamamladılar.
2023-2024	-Emine GÜL AVCI -Selda BARANSEL -Ebru ÖZTÜRK	Harmony Within: Values Education For Well-being	<u>eTwinning</u>	Aralık 2023 - Mayıs 2024 proje süreci
2023-2024	-Emine GÜL AVCI -Hatice KILINÇ -Özcan YÜCEL	Well-being in Career Journey	<u>eTwinning</u>	Aralık 2023 - Mayıs 2024 proje süreci
2023-2024	-Ebru KIZILKAYA -Alper ALTINKAYNAK	Time Travel with Children	<u>eTwinning</u>	Ekim 2023- Nisan 2024 proje süreci
2022 - 2023	Ebru KIZILKAYA Nurheda AYTEKİN	My Teacher Is Nature My Future Is Recycling	<u>eTwinning</u>	-Yenilik ve Eğitim eTwinning Kitabında örnek projeler arasında yer almıştır. -Ulusal Kalite etiketleri alınmıştır.
2022 - 2023	Ebru KIZILKAYA	Explore, Have Fun, Learn in the Kitchen	<u>eTwinning</u>	-Ulusal Kalite etiketleri alınmıştır.
2022 - 2023	Ebru KIZILKAYA	Treasures Of Artistic Nature (Sanatsal Doğanın Hazineleeri)	<u>eTwinning</u>	-Ulusal Kalite etiketleri alınmıştır.
2022 - 2023	Ebru KIZILKAYA	Nursery Rhymes For Good Times	<u>eTwinning</u>	-Ulusal Kalite etiketleri alınmıştır.
2022 - 2023		Okulumuz eTwinning okulu olmuştur.	<u>eTwinning</u>	-Ulusal Kalite etiketli alınmıştır.
2022-2023	Sinem YILMAZ	Myrtus Communis L. (MURT) meyvesi ile diyabetik marmelat yapımı	Fikir Otobüsü Liseler Arası Girişimcilik Ve Yenilikçi Projeler Yarışması	- Finale kaldı - Okulumuz adına patent başvurusu yapıldı.
2022-2023	Duygu BOZOĞLAN	Nişasta Bazlı Yenilebilir Filmlerin Ekmek Ambalajı Olarak Kullanılması	Fikir Otobüsü Liseler Arası Girişimcilik Ve Yenilikçi Projeler Yarışması	- Finale kaldı
2022-2023	Sinem YILMAZ	Kamkat tozu ile güçlendirilmiş fonksiyonel erişte yapımı	Fikir Otobüsü Liseler Arası Girişimcilik Ve Yenilikçi Projeler Yarışması	
2022-2023	Nail İLKAY	Dijital Mesane	Fikir Otobüsü Liseler Arası Girişimcilik Ve Yenilikçi Projeler Yarışması	
2022-2023	Duygu BOZOĞLAN	Nişasta bazlı yenilebilir filmlerin ekmek ambalajı olarak kullanılması	TÜBİTAK 2204	

2022-2023	Duygu BOZOĞLAN	Chia tohumu jelinin yoğurt üretiminde stabilizör olarak kullanılması	TÜBİTAK 2204	
2022-2023	Duygu BOZOĞLAN	Ayva çekirdeğinin reçel yapımında duyuusal ve antimikrobiyal etkilerinin incelenmesi	TÜBİTAK 2204	
2022-2023	Duygu BOZOĞLAN	Geri dönüşüm oyuncak	TÜBİTAK 2204	
2022-2023	Duygu BOZOĞLAN	Mersin'de gemilerden kaynaklanan deniz kirliliği üzerine bir araştırma (2204-C)	TÜBİTAK 2204	
2022-2023	Duygu BOZOĞLAN	Mersin ilindeki metruk yapılaşma (2204-D)	TÜBİTAK 2204	
2022-2023	Duygu BOZOĞLAN	Nişasta bazlı yenilebilir filmlerin ekmek ambalajı olarak kullanılması	TEKNOFEST	
2022-2023	Duygu BOZOĞLAN	Chia tohumu jelinin yoğurt üretiminde stabilizör olarak kullanılması	TEKNOFEST	
2022-2023	Duygu BOZOĞLAN	Ayva çekirdeğinin reçel yapımında duyuusal ve antimikrobiyal etkilerinin incelenmesi	TEKNOFEST	
2022-2023	Duygu BOZOĞLAN	Geri dönüşüm oyuncak	TEKNOFEST	
2022-2023	Sinem YILMAZ	Myrtus Communis L. (MURT) meyvesi ile diyabetik marmelat yapımı	TEKNOFEST	
2022-2023	Sinem YILMAZ	Kamkat tozu ile güçlendirilmiş fonksiyonel erişte yapımı	TEKNOFEST	
2021-2022	Duygu BOZOĞLAN	Kinoalı glutensiz şalgam suyu	TEKNOFEST	- Finale kaldı
2021-2022	Duygu BOZOĞLAN	Yeni Geliştirilen Bir Ürün: Badem Sütü Vegan Çikolata	TEKNOFEST	

2.7.6. Kurum Kültürü Analizi

Kültür, toplumsal gelişme süreci içinde oluşturulan bütün maddi ve manevî değerler ile bunları yapmada sonraki nesillere iletmede kullanılan insanın doğal ve toplumsal çevresine egemenliğinin ölçüsünü gösteren araçların bütünüdür.

Kurum kültürü, kurumun kendine özgü inanç ve değerlerinin, kişiliğinin olmasıdır. Bir topluluğun sahip olduğu ve paylaştığı yaşam biçimidir. Kurumda paylaşılan temel değerlerin ve inançların bütünüdür, Kurumun Ruhudur. Tüm çalışanlar tarafından paylaşılan alışkanlıklar, tutum ve davranış kalıplarından oluşur. Bir kurum içinde oluşmuş, paylaşılan ortak inançlar, değerler ve alışlagelmiş davranış kalıplarıdır.

Paydaş anketi analizlere göre kurumun Güçlü olduğu alanlar:

Tablo 43: Kurumun güçlü olduğu alanlar

1	• Okulun eski ve köklü bir kuruluş olması
2	• Anadolu Meslek Lisesi, Anadolu Teknik Meslek Lisesi, Mesleki Açık Lise ve MESEM öğrencilerinin olması - Eğitim kurumu olarak çeşitliliğe sahip olması
3	• Kurum kültürünün oluşturulması, sınıf mevcutlarının uygun olması. Deneyimli ve istekli bir kadronun olması
4	• Şehrin merkezi bir bölgesinde yer alması, Okulumuzun bağımsız iki binaya ve uygun bahçeye ve çevreye sahip olması

5	• Konferans ve spor salonunun bulunması.
6	• Döner sermayenin olması.
7	• Yönetici ihtiyacının bulunmaması
8	• Kurum içi iletişim kanallarının açık olması
9	• Uygulamalı Anaokulunun olması (Çocuk Gelişimi Bölümü için)
10	• SEUP projesi kapsamında 5 alanın atölyelerinin donatım ve onarım kapsamında yenilenmiş olması.

Paydaş analizi sonuçlarına göre geliştirilmeye açık alanlar:

Tablo 44: Kurumun geliştirilmeye açık alanları

1	• Öğrenci velilerinin sosyo ekonomik durumlarının geliştirici faaliyetler düzenlenmesi.
2	• Velilerin, okulla iletişiminin geliştirilmesi.
3	• Binaların eski ve yıpranmış bölgelerinin onarılması.

2.8. GZFT Analizi

GZFT (SWOT) Analizi, bir planın geliştirilmesi veya bir sorunun çözümü amacıyla, bir kurumun veya durumun güçlü yanlarını belirleyerek bunları en uygun fırsatlarla eşleştiren, zayıf ve tehdit edici yönleri azaltmayı hedefleyen sistematik bir planlama (stratejik planlama) aracıdır.

Kurumsal strateji ve konumlanma açısından başvurulan bir yöntem olan SWOT analizi, ilk başta ifade edildiği gibi, firma, kurum, örgüt vs. gibi bir organizasyonun iç-dış durumunun etrafıca incelenip değerlendirildiği bir analiz uygulamasıdır.

GZFT analizine stratejik planlama ekibi üyeleriyle "Beyin Fırtınası" tekniği kullanılarak tespit edilmeye çalışılmıştır. Bunun yanında iç ve dış paydaşlara yönelik yapılan anket sonuçlarından da yararlanarak sonuçlar GZFT analizine dâhil edilmiştir.

2.8.1. İçsel Faktörler

Tablo 45: Kurumun içsel faktörleri

GÜÇLÜ YÖNLER	
1	• Okulun eski ve köklü bir kuruluş olması
2	• Anadolu Meslek Lisesi, Anadolu Teknik Meslek Lisesi, Mesleki Açık Lise ve MESEM öğrencilerinin olması - Eğitim kurumu olarak çeşitliliğe sahip olması
3	• Kurum kültürünün oluşturulması, sınıf mevcutlarının uygun olması. Deneyimli ve istekli bir kadronun olması
4	• Şehrin merkezi bir bölgesinde yer alması, Okulumuzun bağımsız iki binaya ve uygun bahçeye ve çevreye sahip olması
5	• Konferans ve spor salonunun bulunması.
6	• Döner sermayenin olması.
7	• Yönetici ihtiyacının bulunmaması
8	• Kurum içi iletişim kanallarının açık olması
9	• Uygulamalı Anaokulunun olması (Çocuk Gelişimi Bölümü için)
10	• SEUP projesi kapsamında 5 alanın atölyelerinin donatım ve onarım kapsamında yenilenmiş olması.

ZAYIF YÖNLER	
1	• Öğrenci velilerinin sosyo ekonomik durumlarının düşük olması.
2	• Velilerin, okulla iletişiminin zayıf olması
3	• A Blok, B Blok, Fırın Atölyesi Binası, Güzellik Hizmetleri Atölyesi Binası ve Uygulama Anasınıfları olmak üzere 5 ayrı farklı binadan oluşan kompleks bir kuruluş olması.
4	• Binaların yıl olarak çok eski ve yıpranmış bölgelerinin olması.
5	• Okulda iş güvenliği ve sağlık uzmanının olmaması

2.8.2. Dışsal Faktörler

Tablo 46: Kurumun dışsal faktörleri

FIRSATLAR	
1	• AB projelerine katılım sağlanması.
2	• Diğer okul ve kurumlarla iletişimin güçlü olması.
3	• Fatih projesi kapsamında okulda teknolojinin etkin bir şekilde kullanılması
4	• SEUP projesi kapsamında öğrencilere yemek, ulaşım, kırtasiye ve temrinlik malzeme desteğinin sağlanabiliyor olması.

TEHDİTLER	
1	• Yabancı uyruklu öğrenci sayısının fazlalığı sonucu oluşan kültürel farklılıklar.
2	• Velilerin ekonomik durumunun yetersizliği
3	• Öğretmenlerin uzun bir süre aynı kurumda çalışmış olmaları.
4	• Şehrimizin yoğun göç alması sebebiyle okula gelen göçmen öğrencilerin okula uyum problemleri yaşaması
5	• 2 yıllık sınavsız geçiş programının kaldırılması ve üniversiteye giden öğrenci sayısının azalması

2.9. Tespitler ve İhtiyaçlar

Tespitler ve ihtiyaçlar analizi ile GZFT analizi sonucunda ortaya çıkan sonuçlara göre planın geleceğe yönelim bölümü ile ilişkilendirilmiş ve buradan hareketle hedef, gösterge ve eylemlerin belirlenmesi sağlanmıştır.

Gelişim ve sorun alanları ayrımında eğitim ve öğretim faaliyetlerine ilişkin üç temel tema olan Eğitime Erişim, Eğitimde Kalite ve kurumsal Kapasite kullanılmıştır. Eğitime erişim, öğrencinin eğitim faaliyetine erişmesi ve tamamlamasına ilişkin süreçleri; Eğitimde kalite, öğrencinin akademik başarısı, sosyal ve bilişsel gelişimi ve istihdamı da dâhil olmak üzere eğitim ve öğretim sürecinin hayata hazırlama evresini; Kurumsal kapasite ise kurumsal yapı, kurum kültürü, donanım, bina gibi eğitim ve öğretim sürecine destek mahiyetinde olan kapasiteyi belirtmektedir

Tablo 47: Tespitler-ihyaçlar

Eğitim ve Öğretime Erişim	Akademik Başarı	Kurumsal Kapasite
Okullaşma Oranı	Akademik Başarı	Kurumsal İletişim
Okula Devam/Devamsızlık	Sosyal, Kültürel ve Fiziksel Gelişim	Kurumsal Yönetim

Okula uyum, Oryantasyon	Sınıf Tekrarı	Bina ve Yerleşke
Özel Eğitime İhtiyaç Duyan Bireyler	Okul Terkleri	Donanım
Yabancı Öğrenciler	Öğretim Yöntemleri	Temizlik, Hijyen
...	Ders Araç ve Gereçleri	İş Güvenliği, Okul Güvenliği
...	Rehberlik	Taşıma ve Servis

3. GELECEĞE BAKIŞ

3.1. Misyon, Vizyon ve Temel değerler

Okul Müdürlüğümüzün Misyon, vizyon, temel ilke ve değerlerinin oluşturulması kapsamında öğretmenlerimiz, öğrencilerimiz, velilerimiz, çalışanlarımız ve diğer paydaşlarımızdan alınan görüşler, sonucunda stratejik plan hazırlama ekibi tarafından oluşturulan Misyon, Vizyon, Temel Değerler; Okulumuz üst kurulana sunulmuş ve üst kurul tarafından onaylanmıştır.

3.2. MİSYON

Öğrenmeyi, araştırmayı mesleki teknik eğitimde gelişmeyi hedef alan ulusal ve evrensel değerlere duyarlı, özgüvenini kazanmış, girişimci, saygın, nitelikli teknik elamanlar yetiştirmektir.

3.3. VİZYON

Ulusal ve Uluslararası ölçekte mesleki ve teknik eğitimde öncü kurumlardan biri olarak, sektörün ihtiyacına yönelik teknik elaman yetiştirebilmek.

3.4. TEMEL DEĞERLER

1. Atatürk ilke ve inkılaplarına bağlı, demokratik, laik, çağdaş bireyler yetiştirmek,
2. Bilimsel düşünceye önem vermek,
3. Ekip çalışmasına önem vermek,
4. Gelişen teknolojiyi takip etmek,
5. Sorunları zamanında tespit etmek ve önlem almak,
6. Öğrenci merkezli bir eğitim öğretim yapmak,
7. Okulun çevre ile uyumuna önem vermek,
8. Türkçemizi güzel ve doğru kullanmaya teşvik etmek,
9. Ailelerimizin eğitimine yardımcı olmak,
10. Rehberlik faaliyetlerine önem vermek,
11. Maddi kaynaklarımızı en iyi şekilde ve tasarruflu kullanmak,

Bölüm 4

4.1. Amaç, Hedef ve Göstergeler

Tablo 48: Eğitim Öğretime Erişim

EĞİTİM ÖĞRETİME ERİŞİM								
AMAÇ 1	Öğrencilerin eğitim ve öğretime etkin katılımlarıyla tamamlamalarını sağlamak							
HEDEF 1.1	Öğrencilerin okula erişim, devam ve okulu tamamlama oranları artırılacaktır.							
PERFORMANS GÖSTERGESİ	Hedefe Etkisi	Mevcut	HEDEF					
		2023	2024	2025	2026	2027	2028	
P.G. 1.1.1. Okula kayıt olanların mezun olma oranı (%)	15	78	79	80	81	82	83	
P.G. 1.1.2. Bir eğitim ve öğretim yılında destekleme ve yetiştirme kurslarına kayıt yaptıran öğrenci oranı	15	11	12	13	14	15	16	
P.G. 1.1.3. 20 gün ve üzeri özürlü-özürsüz devamsızlık yapan öğrenci sayısı/oranı	Oran	15	12,9	12	11	10	9	8
P.G. 1.1.4. Sürekli devamsızlık yapan öğrenci sayısı	Oran	15	3,9	3,7	3,5	3,2	3	2,8
P.G. 1.1.5. Okulu terk eden öğrenci sayısı ve oranı	Oran	15	1,7	1,6	1,5	1,4	1,3	1,1
P.G. 1.1.6. 9. Sınıflarda sınıf tekrarı yapan öğrenci oranı	Oran	15	25	22	20	15	12	10
P.G. 1.1.7. Destekleme ve yetiştirme kurslarındaki toplam ders saatinin 1/5'ine devam etmeyen öğrenci oranı (%)	10	19	17	16	15	14	13	
Koordinatör Birim	Okul müdür/ Müdür yardımcısı							
İş birliği yapılacak birimler	Branş Öğretmenleri, Rehber öğretmenleri, Okul aile birliği							
Riskler	- İhtiyaçların karşılanmasına yönelik mali kaynakların yetersiz kalması - Öğrencilerin okula devamının sağlanması hususunda okul-aile iş birliğinin yetersiz kalması - Öğrenme kayıplarının telafi edilmesi amacıyla düzenlenen mekanizmaların yetersiz kalması							
Stratejiler	S1.1.1. Öğrencilerin devamsızlık nedenleri belirlenecek, öğrenci ve veli iş birliğiyle bu nedenleri ortadan kaldırmaya yönelik çalışmalar yürütülecektir. S.1.1.2. Öğrenci devamsızlığının olumsuz etkilerini azaltmaya yönelik eksik kazanımların giderilmesi, sosyal etkinlikler, uzaktan öğrenme olanaklarına ilişkin farkındalık çalışmaları gibi telafi tedbirleri alınacaktır. S.1.1.3. Okul ortamının öğrenciler için cazip hale gelmesini sağlayacak sosyal, sportif vb. imkânlar artırılacaktır. S.1.1.4. Sınıf tekrarı nedenleri araştırılarak buna yönelik önleyici tedbirler geliştirilecektir. S.1.1.5. DYK kurslarına devamsızlık nedenleri araştırılarak devamsızlığı azaltacak çalışmalar yapılacaktır. S.1.1.6. Öğrencilerin örgün eğitimden ayrılma nedenleri araştırılıp okul kaynaklı nedenlerin ortadan kaldırılmasına yönelik tedbirler alınacaktır.							

	S.1.1.7. Özel eğitim ihtiyacı olan öğrencilerin uygun alanda eğitim alabilmeleri için rehberlik ve yönlendirme faaliyetleri yapılacaktır. S.1.1.8. Öğrencilerin okula, okul kültürüne ve eğitim alacakları alana uyumunu güçlendirmek için çalışmalar yürütülecektir.
Maliyet Tahmini	₺2.028.571
Tespitler	- Ailelerin eğitime ilişkin farkındalık düzeyinin yeterince yüksek olmaması - Devamsızlığın önlenmesi ve öğrenme kayıplarının giderilmesi için etkili rehberlik yapılmaması - Destekleme ve Yetiştirme Kurslarında devamsızlık oranının ve kapanan kurs sayısının fazla olması
İhtiyaçlar	- Aile eğitimlerine devam edilmesi - Eğitimin paydaşları ile iş birliklerinin artırılması

Tablo 49: Sosyal Etkinlikler

SOSYAL ETKİNLİKLER							
AMAÇ 2	Öğrencilerin kaliteli eğitime erişimleri fırsat eşitliği temelinde artırılarak bilişsel, duyuşsal ve fiziksel olarak çok yönlü gelişimleri sağlanacak ve temel hayat becerilerini edinmiş öğrenciler yetiştirilecektir.						
HEDEF 2.1	Öğrencilerin bilimsel, kültürel, sanatsal, sportif ve toplum hizmeti alanlarında ders dışı etkinliklere katılım oranını artırmak.						
PERFORMANS GÖSTERGESİ	Hedefe Etkisi	Mevcut	HEDEF				
		2023	2024	2025	2026	2027	2028
P.G. 2.1.1. Okulda bir eğitim ve öğretim yılında bilimsel, kültürel, sanatsal ve sportif alanlarda en az bir faaliyete katılan öğrenci sayısı	35	600	1000	1000	1100	1100	1100
P.G. 2.1.2. Bir eğitim ve öğretim yılında en az iki sosyal sorumluluk ve toplum hizmeti çalışmalarına katılan öğrenci oranı (%)	35	50	65	70	75	80	85
P.G. 2.1.3. Okulun katılım sağladığı yerel, ulusal ve uluslararası proje yarışmalarına katılan öğrenci sayısı	30	30	45	50	55	65	70
Koordinatör Birim	Okul müdür/ Müdür yardımcısı						
İş birliği yapılacak birimler	Branş Öğretmenleri, Rehber öğretmenleri, Okul aile birliği, Kulüp Öğretmenleri, Mersinli İş Adamları ve İş Kadınları, Örnek Milli Sporcularımız, Modacılar, Girişimci Genç İş Kadınları, Yetkili Banka Çalışanı, Bilgi ve İletişim Teknolojileri Kurumu(BTK), MERSİN Üniversitesi, Ünlü Yemek Şefleri, Gurmeler.						
Stratejiler	S.2.1.1. Her bir öğrencinin bir kulüp faaliyetinde aktif olarak yer alması sağlanarak kulüp faaliyetlerinin etkinliği artırılabilecektir. S.2.1.2. Öğrencilerin seviyelerine uygun olarak toplumsal sorunların çözümüne katkı sağlamak amacıyla afet ve acil durum, çevre, eğitim, spor, kültür ve turizm, sağlık ve sosyal hizmetler alanlarında sosyal sorumluluk ve toplum hizmeti çalışmalarına katılımları artırılabilecektir. S.2.1.3. Öğrencilerin yerel, ulusal ve uluslararası proje ve yarışmalara katılmaları teşvik edilecektir. S.2.1.4. Okulda eğitimi verilen meslek alanlarının öğretim programı kazanımlarına uygun olarak kurum dışı etkinliklere katılım teşvik edilecektir. S.2.1.5. Okulda oluşturulacak bilim kulübü aracılığıyla yerel düzeyde etkinliklerin düzenlenmesi sağlanacaktır.						

	S.2.1.6. Sektörle iş birliği içerisinde yürütülen bilimsel, sosyal, kültürel, sanatsal ve sportif alanlardaki faaliyetler artırılabilecektir.
Maliyet Tahmini	₺869.388
Tespitler	Öğrencilerin ilgi alanına göre önceden bilgilendirilmesi, dikkatlerinin konuya yönlendirilmesi.
İhtiyaçlar	Okula ait taşıma araçları, daha sistemli bina yapılandırılması, bilgisayar ve diğer donanımlar.

Tablo 50: Eğitim Öğretimde Kalite

EĞİTİM ÖĞRETİMDE KALİTE							
AMAÇ 3	Öğrencileri ilgi, yetenek ve akademik becerileri doğrultusunda üst öğrenime hazırlanması yenilikçi, girişimci, üretken medeniyet ve kalkınmaya destek veren, ekonomiye değer katan bireyler olarak yetiştirilmesi sağlanacaktır.						
HEDEF 3.1	Öğrenme kazanımlarını takip eden ve velileri de sürece dâhil eden bir yönetim anlayışı ile öğrencilerimizin akademik başarılarını artırmak.						
PERFORMANS GÖSTERGESİ	Hedefe Etkisi	Mevcut	HEDEF				
		2023	2024	2025	2026	2027	2028
P.G.3.1.1. Ön Lisans (2 Yıllık) programlarına yerleşen öğrenci sayısı	15	17	20	21	22	23	24
P.G.3.1.2. Lisans (4 Yıllık) programlarına yerleşen öğrenci sayısı	15	1	2	3	4	5	6
P.G.3.1.3. Öğrencilerin yılsonundaki derslerin başarı ortalaması	15	68,70	70,00	71,00	71,50	71,75	72,00
P.G.3.1.4. Öğrenci başına okunan ortalama kitap sayısı	15	7	7	8	8	9	9
P.G.3.1.5. Sınıf Tekrarı Yapan Öğrenci Sayısı	15	158	95	74	53	32	21
P.G.3.1.6. Devamsızlıktan Sınıf Tekrarı Yapan Öğrenci Sayısı	15	152	90	70	50	30	20
P.G.3.1.7. Başarısızlıktan Dolayı Sınıf Tekrarı Yapan Öğrenci Sayısı	10	6	5	4	3	2	1
Koordinatör Birim	Okul müdür/ Müdür yardımcısı						
İş birliği yapılacak birimler	Branş Öğretmenleri, Rehber öğretmenleri, Okul aile birliği						
Riskler	Öğrencilerin mesleki alanları bilmeden okulumuzu tercih etmiş olmaları ve yabancı uyruklu öğrenci oranımızın fazlalığı, 8. Sınıftan gelen öğrencilerin e okulda veli iletişim bilgilerinin olmaması okul hiç gelemeyen ve devam etmeyen öğrencilerin velilerine ulaşımda büyük sıkıntıya neden olmaktadır.						
Stratejiler	S.3.1.1. Öğrencilerin genel derslerdeki kazanım eksiklikleri tespit edilerek destekleme ve yetiştirme kurslarıyla akademik yeterliklerinin artırılması sağlanacaktır. S.3.1.2. Uzaktan eğitim videoları aracılığıyla öğrencilerin tamamlayıcı ve destekleyici eğitim almaları sağlanacaktır. S.3.1.3. Okulda düzenlenen münazara, panel vb. etkinlikler vasıtasıyla öğrencilerin dili kullanma ve kendilerini ifade etme becerileri geliştirilecektir. S.3.1.4. Öğrencilerin kitap okumasını teşvik etmek için etkinlikler düzenlenecektir. S.3.1.5. Okul içinde makale, kompozisyon yazma, resim yapma vb. yarışmalar düzenlenecek ve öğrencilerin ödüllendirilmesi sağlanacaktır						

	S.3.1.6. Derslerde proje tabanlı yöntem kullanılarak öğrencilerin analiz, sentez ve değerlendirme becerilerinin geliştirilmesi sağlanacaktır. S.3.1.7. Her bir öğrencinin hazırbulunuşluk seviyesine uygun en az bir proje ve etkinliğe katılması sağlanacaktır.
Maliyet Tahmini	₺2.028.571
İhtiyaçlar	Veli SMS bildiri için uygulama satın alınması.

Tablo 51: Eğitim Öğretimde Kalite

EĞİTİM ÖĞRETİMDE KALİTE							
AMAÇ 3	Öğrencilerin ilgi, istidat ve kabiliyetlerini geliştirerek gerekli bilgi, beceri, davranışlar ve birlikte iş görme alışkanlığı kazandırmak suretiyle hayata hazırlamak bir meslek sahibi olmalarını sağlamak.						
HEDEF 3.2	Öğrencilerin mesleki beceri ve yetkinlikleri geliştirilecektir.						
PERFORMANS GÖSTERGESİ	Hedefe Etkisi	Mevcut	HEDEF				
			2023	2024	2025	2026	2027
P.G.3.2.1. Meslek dersleri not ortalaması	20	85	86	87	88	89	90
P.G.3.2.2. Beceri eğitimi yılsonu puan ortalaması	20	81	81	82	83	84	85
P.G.3.2.3. Beceri eğitimi alan öğrencilerden işletmenin öğrenci becerileri ile ilgili memnuniyet oranı	20	82	82	83	84	85	86
P.G.3.2.4. Yeşil becerilerle ilgili hazırlanan en az bir etkinlik/projeye katılan öğrenci oranı	20	39	40	41	42	43	44
P.G.3.2.5. Buluş, patent, marka ve faydalı model başvuru sayısı	20	2	3	3	4	4	4
Koordinatör Birim	Okul müdür/ Müdür yardımcısı						
İş birliği yapılacak birimler	Branş Öğretmenleri, Rehber öğretmenleri, Okul aile birliği						
Riskler	İşletmelerdeki İSG koşullarının eksik olabileceği.						
Stratejiler	<p>S.3.2.1. Meslek derslerinde proje tabanlı yöntem kullanılarak öğrencilerin analiz, sentez ve değerlendirme becerilerinin geliştirilmesi sağlanacaktır.</p> <p>S.3.2.2. Bakanlık tarafından hazırlanan eğitim-iş ahlaki ve öğrenci yeterlilikleri anketlerinin işletmeler ve öğrenciler tarafından doldurması sağlanacaktır. Anket sonuçları değerlendirilerek sonuçlara uygun stratejiler belirlenecektir.</p> <p>S.3.2.3. Meslek ve teknik eğitimle ilgili yerel, ulusal ve uluslararası boyutta düzenlenen etkinliklere katılım sağlanacaktır.</p> <p>S.3.2.4. Öğrencilerin alanlarında becerilerini geliştirmelerini, yeterliliklerinin farkına varmalarını sağlamak amacıyla fikri mülkiyet alanında çalışmalar geliştirilecektir.</p> <p>S.3.2.5. Yeşil becerilerle, öğrencilere çevre temizliği etkinlikleri, ağaç dikme programları, atık ayrıştırma programları gibi deneyimler sunulacaktır.</p> <p>S.3.2.6. Öğrencilerin atölye ve laboratuvar derslerinde fiziki mekân sorumluluğu alması sağlanarak öğrencilerde sorumluluk bilinci geliştirilecektir.</p>						

Maliyet Tahmini	₺1.448.980
İhtiyaçlar	Süreç içinde meydana gelebilecek İSG evrak ve malzemelerindeki eksikliklerin tespit edilip temin edilmesi – Beceri eğitim sınavları için gerekli olan sarf malzemeleri

Tablo 52: Eğitim Öğretimde Kalite

EĞİTİM ÖĞRETİMDE KALİTE							
AMAÇ 3	Öğrencilerin ilgi, istidat ve kabiliyetlerini geliştirerek gerekli bilgi, beceri, davranışlar ve birlikte iş görme alışkanlığı kazandırmak suretiyle hayata hazırlamak bir meslek sahibi olmalarını sağlamak.						
HEDEF 3.3	Öğrencilerin akademik ve yaşam becerilerinin geliştirilmesi için rehberlik faaliyetleri güçlendirilecektir.						
PERFORMANS GÖSTERGESİ	Hedefe Etkisi	Mevcut	HEDEF				
		2023	2024	2025	2026	2027	2028
P.G.3.3.1. Öğrenci görüşmeleri sayısı	25	300	350	375	400	425	450
P.G.3.3.2. Veli görüşmeleri sayısı	25	100	150	175	200	225	250
P.G.3.3.3. Öğretmen görüşmeleri sayısı	25	53	55	57	60	62	65
P.G.3.3.4. Düzenlenen kariyer günü sayısı	25	4	4	5	5	6	6
Koordinatör Birim	Okul müdür/ Müdür yardımcısı						
İş birliği yapılacak birimler	Branş Öğretmenleri, Rehber öğretmenleri, Okul aile birliği						
Stratejiler	<p>S.3.3.1. Sınıf rehber öğretmen ve okul rehber öğretmen arasındaki çalışma iş birliği güçlendirilerek sağlıklı ruh yapısına sahip, kendisini keşfetmeyi öğrenmiş mutlu bireyler yetiştirmeyi sağlamak amacıyla etkinlikler/uygulamalar gerçekleştirilecektir.</p> <p>S.3.3.2. Rehberlik faaliyetlerinin önemi ile ilgili öğretmenlere yönelik farkındalık faaliyetleri geliştirilecektir.</p> <p>S.3.3.3. Öğrencilerin yaş dönem özellikleri, bu dönemde karşılaşılabilecek sorunlar ve bu sorunlarla baş etme, öğrenci-veli sağlıklı iletişim kurma yöntemleriyle ilgili velilere yönelik etkinlikler düzenlenerek velilerin eğitim süreçlerinde yer alması sağlanacaktır.</p> <p>S.3.3.4. Mesleki ve teknik ortaöğretimden mezun ve alanlarında başarı sağlamış bireylerle birlikte kariyer günleri düzenlenerek öğrencilerin motivasyonlarının artırılması sağlanacaktır.</p> <p>S.3.3.5. Sektörle iş birliği içinde seminer düzenlenerek öğrencilerde girişimcilik konusunda farkındalıklarının artırılması sağlanacaktır.</p>						
Maliyet Tahmini	₺1.159.184						

Tablo 53: Eğitim Öğretimde Kalite

EĞİTİM ÖĞRETİMDE KALİTE							
AMAÇ 3	Öğrencilerin ilgi, istidat ve kabiliyetlerini geliştirerek gerekli bilgi, beceri, davranışlar ve birlikte iş görme alışkanlığı kazandırmak suretiyle hayata hazırlamak bir meslek sahibi olmalarını sağlamak.						
HEDEF 3.4	Sektörle iş birlikleri artırılarak öğrencilerin pratik deneyim, burs ve istihdam imkânları artırılacaktır.						
PERFORMANS GÖSTERGESİ	Hedefe Etkisi	Mevcut	HEDEF				
		2023	2024	2025	2026	2027	2028
P.G.3.4.1. Sektörle iş birliği kapsamında imzalanan protokol sayısı	15	19	5	5	6	7	8
P.G.3.4.2. Protokol kapsamında beceri eğitimi alan öğrenci sayısı	20	325	330	230	240	250	260
P.G.3.4.3. Protokol kapsamında düzenlenen işbaşı eğitimlerine katılan öğretmen sayısı	20	37	39	22	23	24	25
P.G.3.4.4. Protokol kapsamında burs alan öğrenci sayısı	15	0	5	6	7	8	9
P.G.3.4.5. Protokol imzalanan kurum/kuruluşlarda mezuniyetten sonra istihdam edilen öğrenci sayısı	15	35	30	31	32	33	34
P.G.3.4.6. Protokol kapsamında düzenlenen sektörel gezi, fuar, yarışma vb. etkinliklere katılan öğrenci sayısı	15	220	230	240	250	260	270
Koordinatör Birim	Okul müdür/ Müdür yardımcısı						
İş birliği yapılacak birimler	Branş Öğretmenleri, Rehber öğretmenleri, Okul aile birliği						
Riskler	Öğrenci ve öğretmenlerin İSG eğitimlerinin tamamlanması.						
Stratejiler	S.3.4.1. Öğrencilerin burs, staj/beceri eğitimi ve istihdam imkânlarını artırmak, öğretmenlerin mesleki gelişimlerini sağlamak amacıyla işbaşı eğitimleri düzenlemek için mesleki ve teknik ortaöğretimde eğitimi verilen alanlarda sektörle iş birliğini güçlendirecek protokollerin sayısı artırılacaktır. S.3.4.2. İmzalanan protokollerin yürütülme süreçleri ve uygulama sonuçları izlenerek elde edilen veriler ulusal boyutta oluşturulan protokol izleme sistemine girilecektir. S.3.4.3. Merkezi ve mahallî düzeyde protokoller kapsamında düzenlenen işbaşı eğitimlerine öğretmenlerin katılımı sağlanacaktır. S.3.4.4. Okul yöneticilerinin sektörle iletişim ve iş birliği becerileri güçlendirilecektir.						
Maliyet Tahmini	₺1.738.776						
Tespitler	Usta Öğretici görevlendirmeleri öğretmen eksikliğine bağlı olması nedeniyle, özel üretim basamakları olan atölyelerin sipariş alımlarında azalma meydana gelmiştir.						
İhtiyaçlar	Üretim basamaklarında öğretmen ihtiyacının olmaması durumlarında dahi, usta öğreticilerin görevlendirilebilmeleri için yönetmelik değişikliğine ihtiyaç duyulmaktadır.						

Tablo 54: Kurumsal Kapasite

KURUMSAL KAPASİTE							
AMAÇ 4	Okulun amaçlarına ulaşmasını sağlayacak kurumsal imkân ve yetkinlikler verimli ve sürdürülebilir bir şekilde geliştirilecektir.						
HEDEF 4.1	Okul yöneticilerinin ve öğretmenlerin mesleki gelişimleri güçlendirilecektir.						
PERFORMANS GÖSTERGESİ	Hedefe Etkisi	Mevcut	HEDEF				
		2023	2024	2025	2026	2027	2028
P.G 4.1.1 Hizmet içi eğitim alan yönetici ve öğretmen oranı (%)	20	80	82	84	86	88	90
P.G 4.1.2 İş başı eğitim alan atölye ve laboratuvar öğretmeni oranı (%)	20	90	91	92	93	94	95
P.G 4.1.3 Hizmet içi eğitim alan genel bilgi ve kültür dersleri öğretmeni oranı (%)	20	90	91	92	93	94	95
P.G 4.1.4 Hizmet içi eğitim alan atölye ve laboratuvar öğretmeni oranı (%)	20	80	82	84	86	88	90
P.G 4.1.5 Uzaktan hizmet içi eğitime katılan öğretmen oranı (%)	20	70	75	77	80	83	86
Koordinatör Birim	Okul müdür/ Müdür Baş Yardımcısı ve Müdür yardımcıları						
İş birliği yapılacak birimler	Branş Öğretmenleri, Rehber öğretmenleri, Okul aile birliği						
Stratejiler	<p>S.4.1.1.Okul yöneticilerinin ve öğretmenlerin mesleki gelişim ihtiyaçları tespit edilerek, bu ihtiyaçları gidermeye yönelik bir mesleki gelişim planı hazırlanacaktır.</p> <p>S.4.1.2.Sektörle yapılan iş birlikleri kapsamında atölye ve laboratuvar öğretmenlerinin iş başı eğitim almaları sağlanacaktır.</p> <p>S.4.1.3.Kültür öğretmenlerinin alanlarında mesleki gelişimlerini ve öğretmenlik yeterliklerini geliştirmek için yerel ve merkezi düzeyde eğitim almaları sağlanacaktır.</p> <p>S.4.1.4.Atölye ve laboratuvar öğretmenlerinin alanlarında mesleki gelişimlerini ve öğretmenlik yeterliklerini geliştirmek için yerel ve merkezi düzeyde eğitim almaları sağlanacaktır.</p> <p>S.4.1.5.Okul yöneticilerinin ve öğretmenlerin uzaktan hizmet içi eğitimlere katılmaları teşvik edilecektir.</p> <p>S.4.1.6.Okul personelinin motivasyon, iş doyumunu ve kurumsal bağlılık düzeylerini artıracak çalışmalar yapılacaktır.</p>						
Maliyet Tahmini	₺1.448.980						

Tablo 55: Kurumsal Kapasite

KURUMSAL KAPASİTE							
AMAÇ 4	Okulun amaçlarına ulaşmasını sağlayacak kurumsal imkân ve yetkinlikler verimli ve sürdürülebilir bir şekilde geliştirilecektir.						
HEDEF 4.2	Eğitim ve öğretimin bilişsel, duyuşsal ve davranışsal açıdan sağlıklı ve güvenli bir ortamda gerçekleştirilmesi için okul sağlığı ve güvenliği geliştirilecektir.						
PERFORMANS GÖSTERGESİ	Hedefe Etkisi	Mevcut	HEDEF				
		2023	2024	2025	2026	2027	2028

P.G.4.2.1. Atölye ve laboratuvarlarda yaşanan iş kazası sayısı	15	1	1	1	1	1	1
P.G.4.2.2. Okulda yaşanan kaza sayısı	15	1	1	1	1	1	1
P.G.4.2.3. Bağımlılıkla mücadele ve akran zorbalığı ile ilgili konularda eğitim alan öğrenci sayısı	15	600	650	700	750	765	790
P.G.4.2.4. Akran zorbalığı ve siber zorbalıkla ilgili konularda eğitim alan öğrenci ve öğretmen sayısı	15	600	650	700	750	800	820
P.G.4.2.5. Sağlıklı beslenme ve obezite ile ilgili konularda eğitim alan öğrenci sayısı	10	600	680	700	750	800	810
P.G.4.2.6. Hijyen, gıda güvenliği ve bulaşıcı hastalıklar ile ilgili konularda eğitim alan öğrenci sayısı	10	650	700	750	800	820	850
P.G.4.2.7. Sivil savunma eğitimi alan öğrenci sayısı	10	650	690	750	800	825	850
P.G.4.2.8. Afet ve acil durum tatbikat sayısı	10	650	695	720	760	800	850
Koordinatör Birim	Okul müdür/ Müdür yardımcısı						
İş birliği yapılacak birimler	Branş Öğretmenleri, Rehber öğretmenleri, Okul aile birliği, Sivil Savunma Kulübü, İl Afet Koordinasyonu, itfaiye, İl Sağlık Müdürlüğü, Diyetisyenler, Çocuk Şube Emniyet Biriminden Siber Suçlar Bölümü, Baro Üyelerinden yetkin bir Avukat, AMATEM vs. Kurumlarla iş birliği						
Stratejiler	<p>S.4.2.21. Atölye ve laboratuvarlarda iş kazası yaşanmaması için bilgilendirme faaliyetleri yapılacak ve eğitim ortamları iş güvenliği ve sağlığına uygun hâle getirilecektir.</p> <p>S.4.2.2. Öğrenci, öğretmen ve velilerde farkındalık oluşturmak için bağımlılıkla mücadele, akran zorbalığı, siber zorbalık, sağlıklı beslenme ve obezite, hijyen, bulaşıcı hastalıklar ve gıda güvenliği gibi konularda alan uzmanları ile iş birliğinde eğitimler düzenlenecektir.</p> <p>S.4.2.3. Okulda yaşanan disiplin olaylarının nedeni rehber öğretmen koordinasyonunda sınıf rehber öğretmeni ve öğrencilerin diğer öğretmenleriyle iş birliğinde tespit edilerek bu konuda çalışmalar yapılarak öğrencilerin ve velilerin farkındalıkları artırılabilecektir.</p> <p>S.4.2.4. Başarılı ve örnek davranış sergileyen öğrencilerin onur belgesiyle ödüllendirilmesi ve bu öğrencilerin diğer öğrencilere örnek olması sağlanacaktır.</p> <p>S.4.2.5. Doğa, insan ve teknoloji kaynaklı (deprem, sel, heyelan, yangın, çığ ve salgın hastalıklar vd.) afetlere karşı gerekli tedbirlerin alınması için çalışmalar yapılacaktır.</p> <p>S.4.2.6. Doğa, insan ve teknoloji kaynaklı (deprem, sel, heyelan, yangın, çığ ve salgın hastalıklar vd.) konularında alan uzmanları ile iş birliğinde öğretmen, öğrenci ve velilere farkındalık eğitimleri verilecektir.</p> <p>S.4.2.7. Sivil savunma alanında kulüp faaliyetleri kapsamında etkinlikler düzenlenecektir.</p> <p>S.4.2.8. Okulun afet ve acil durum eylem planının güncel tutulması sağlanacaktır.</p> <p>S.4.2.9. Afet ve acil durum tatbikatları düzenlenecektir.</p>						
Maliyet Tahmini	₺2.318.367						
Tespitler	Öğrenci ve Velilerin bilinçlendirme çalışmalarının yapılması, daimi okul güvenliğinin olması, Öğrencilerin Kullanacağı Tuvaletlerin Otomatik Sistemle Donatılması, Okul Hemşire ve Doktorunun Okul Bahçesinde ek binada yer alması						
İhtiyaçlar	Okul bina içi bölmelerinde dezenfektan bulunması, dr ve hemşire bulundurulması, okulda sinema salonunun yer alması						

Tablo 56: Kurumsal Kapasite

KURUMSAL KAPASİTE							
AMAÇ 4	Okulun amaçlarına ulaşmasını sağlayacak kurumsal imkân ve yetkinlikler verimli ve sürdürülebilir bir şekilde geliştirilecektir.						
HEDEF 4.3	Döner Sermaye (DÖSE) faaliyetleri artırılacaktır.						
PERFORMANS GÖSTERGESİ	Hedefe Etkisi	Mevcut	HEDEF				
		2023	2024	2025	2026	2027	2028
P.G.4.3.1. DÖSE çalışmasında bulunan alan sayısı	25	4	4	4	4	4	4
P.G.4.3.2. DÖSE faaliyetinde yer alan öğrenci sayısı	25	325	350	365	370	380	395
P.G.4.3.3. DÖSE faaliyetinde yer alan öğretmen sayısı	25	37	40	42	44	46	48
P.G.4.3.4. DÖSE çalışmalarından ortaya çıkan ürün çeşidi sayısı	25	125	125	128	130	135	140
Koordinatör Birim	Okul müdür/ Teknik Müdür yardımcısı						
İş birliği yapılacak birimler	Alan Şefleri, Alan öğretmenleri, İl MEM, İlçe MEM, Suphi Öner Öğretmenevi						
Riskler	Depreme hazırlık olarak bina güçlendirmesinin gerçekleşmesi veya yeniden bina inşasının yapılması						
Stratejiler	S.4.3.1. DÖSE üretilen ürünlerin çeşitlendirilmesi sağlanacaktır. S.4.3.2. Okulda bulunan uygun alanlarda DÖSE faaliyetlerinin yapılması sağlanacaktır. S.4.3.3. DÖSE faaliyetlerinin yürütülmesinde sektörle iş birlikleri sağlanacaktır.						
Maliyet Tahmini	₺1.159.184						
İhtiyaçlar	Ustalık becerileri gerektiren atölye işlemlerinde siparişlerin alınıp üretim yapılabilmesi için usta öğretici alımlarının öğretmen norm kadrosuna bakılmaksızın yapılabilmesini sağlayacak yönetmelik değişikliği.						

4.2. Maliyetlendirme

Tablo 57: Yıllara göre Maliyet Tablosu

Kaynak Tablosu	2023	2024	2025	2026	2027	2028	Toplam
Genel Bütçe	₺2.500.000	₺2.685.000	₺3.490.500	₺4.537.650	₺5.898.945	₺7.668.629	₺26.780.724
Döner Sermaye	₺15.216.344	₺8.325.000	₺10.822.500	₺14.069.250	₺18.290.025	₺23.777.033	₺90.500.151
Diğer (Okul Aile Birlikleri)	₺116.000	₺250.000	₺325.000	₺422.500	₺549.250	₺714.025	₺2.376.775
Dış Kaynak/Projeler	₺2.500.000	₺2.940.000	₺3.822.000	₺4.968.600	₺6.459.180	₺8.396.934	₺29.086.714
TOPLAM	₺20.332.344	₺14.200.000	₺18.460.000	₺23.998.000	₺31.197.400	₺40.556.620	₺148.744.364

2024-2028 Stratejik Planı Faaliyet/Proje Maliyetlendirme Tablosu

Tablo 57: Yıllara göre Maliyet Tablosu

	2024	2025	2026	2027	2028	Toplam Maliyet
Amaç 1	₺2.000.000,00	₺2.600.000,00	₺3.380.000,00	₺4.394.000,00	₺5.712.200,00	₺18.086.200,00
Hedef 1.1	₺2.000.000,00	₺2.600.000,00	₺3.380.000,00	₺4.394.000,00	₺5.712.200,00	₺18.086.200,00
Amaç 2	₺900.000,00	₺1.170.000,00	₺1.521.000,00	₺1.977.300,00	₺2.570.490,00	₺8.138.790,00
Hedef 2.1	₺900.000,00	₺1.170.000,00	₺1.521.000,00	₺1.977.300,00	₺2.570.490,00	₺8.138.790,00
Amaç 3	₺6.600.000,00	₺8.580.000,00	₺11.154.000,00	₺14.500.200,00	₺18.850.260,00	₺59.684.460,00
Hedef 3.1	₺2.000.000,00	₺2.600.000,00	₺3.380.000,00	₺4.394.000,00	₺5.712.200,00	₺18.086.200,00
Hedef 3.2	₺1.500.000,00	₺1.950.000,00	₺2.535.000,00	₺3.295.500,00	₺4.284.150,00	₺13.564.650,00
Hedef 3.3	₺1.200.000,00	₺1.560.000,00	₺2.028.000,00	₺2.636.400,00	₺3.427.320,00	₺10.851.720,00
Hedef 3.4	₺1.900.000,00	₺2.470.000,00	₺3.211.000,00	₺4.174.300,00	₺5.426.590,00	₺17.181.890,00
Amaç 4	₺4.700.000,00	₺6.110.000,00	₺7.943.000,00	₺10.325.900,00	₺13.423.670,00	₺42.502.570,00
Hedef 4.1	₺1.500.000,00	₺1.950.000,00	₺2.535.000,00	₺3.295.500,00	₺4.284.150,00	₺13.564.650,00
Hedef 4.2	₺2.000.000,00	₺2.600.000,00	₺3.380.000,00	₺4.394.000,00	₺5.712.200,00	₺18.086.200,00
Hedef 4.3	₺1.200.000,00	₺1.560.000,00	₺2.028.000,00	₺2.636.400,00	₺3.427.320,00	₺10.851.720,00
TOPLAM	₺14.200.000,00	₺18.460.000,00	₺23.998.000,00	₺31.197.400,00	₺40.556.620,00	₺128.412.020,00

Bölüm 5

İzleme ve Değerlendirme

Okulumuz Stratejik Planı izleme ve değerlendirme çalışmalarında 5 yıllık Stratejik Planın izlenmesi ve 1 yıllık gelişim planının izlenmesi olarak ikili bir ayrıma gidilecektir.

Stratejik planın izlenmesinde 6 aylık dönemlerde izleme yapılacak denetim birimleri, il millî eğitim müdürlüğü ve Bakanlık denetim ve kontrollerine hazır halde tutulacaktır.

Yıllık planın uygulanmasında yürütme ekipleri ve eylem sorumlularıyla aylık ilerleme toplantıları yapılacaktır. Toplantıda bir önceki ayda yapılanlar ve bir sonraki ayda yapılacaklar görüşülüp karara bağlanacaktır.

2024-2028 yıllara göre faaliyet raporları (Haziran-Temmuz) hazırlanarak İlçe Millî Eğitim Müdürlüğü Strateji Geliştirme Hizmetleri Şube Müdürlüğüne gönderilmek üzere hazır tutulacaktır.

İMZA SİRKÜSÜ

Öğretmenler

ÇAMLIBEL MESLEKİ VE TEKNİK ANADOLU LİSESİ STRATEJİK PLANLAMA EKİBİ				
No	Adı Soyadı	Görevi		İmza
1	Zeycan KOÇANLI	Müdür Başyardımcısı	Komisyon Başkanı	
2	A Ebru SEYDEM	Öğretmen	Komisyon Üyesi	
3	Semiha BOZKURT	Öğretmen	Komisyon Üyesi	
4	Duygu BOZOĞLAN	Öğretmen	Komisyon Üyesi	
5	Burçak IŞIN UYSAL	Öğretmen	Komisyon Üyesi	
6	Rüstem AVCI	Öğretmen	Komisyon Üyesi	
7	İsmihan BOZ	Gönüllü Veli	Komisyon Üyesi	

2023/2024 OKUL ZÜMRE BAŞKANLARI			
SN	BRANŞI	OKUL ZÜMRE BAŞKANININ ADI SOYADI	İMZA
1	Büro Yönetimi Ve Sekreterlik	Burçak Işın UYSAL	
2	Çocuk Gelişimi Ve Eğitimi	Nurheda AYTEKİN	
3	Yiyecek Ve İçecek Hizmetleri	Deniz ASLAN	
4	Güzellik Ve Saç Bak. Hiz.	Elif ÖZDEMİR	
5	Gıda Teknolojileri	Duygu BOZOĞLAN	
7	Moda Tasarım	Banu DEMİR	
8	Plastik Sanatlar	Zülfiye GÜMÜŞ	
9	Türk Dili Ve Edebiyatı	Rüstem AVCI	
10	Matematik	Fulya HASANCAOĞLU	
11	Fizik	Funda Demir GÜRSOY	
12	Kimya	Zeynep OĞUR	
13	Biyoloji	Meryem KORKMAZ	
14	Din Kültürü Ve Ahlak Bilgisi	Semanur GÜLTEKİN	
15	Tarih	Serdal SARIGÜL	
16	Coğrafya	Semiha BOZKURT	
17	Felsefe Grubu	Yetişkan BEYAZ	
18	İngilizce	Serpil YAŞAR	
19	Beden Eğitimi	Mehmet ÖZEL	

Müdür Yardımcıları

Okul Müdürü

.....

Şube Müdürü

İmza

Mühür